

หมวด P

ลักษณะสำคัญขององค์กร

๑. ลักษณะองค์กร : คุณลักษณะสำคัญของกองทัพเรือคืออะไร

ให้อธิบายถึงสภาพแวดล้อมการดำเนินงานของ ทหารเรือภาคที่ ๒ และความสัมพันธ์ที่สำคัญกับผู้รับบริการและผู้มีส่วนได้ส่วนเสีย กองทัพเรือ และประชาชนโดยรวม

ก. สภาพแวดล้อมของทหารเรือภาคที่ ๒

(๑) พันธกิจหรือหน้าที่ตามกฎหมาย

- พันธกิจหรือหน้าที่หลักตามกฎหมายของทหารเรือภาคที่ ๒ คืออะไรบ้าง
- ความสำคัญเชิงเปรียบเทียบของพันธกิจหรือหน้าที่ต่อความสำเร็จของทหารเรือภาคที่ ๒ คืออะไร
- กลไก/วิธีการที่ทหารเรือภาคที่ ๒ ใช้ในการส่งมอบผลผลิตและบริการตามพันธกิจคืออะไร

หน้าที่
ตามกฎหมาย

“ทหารเรือภาคที่ ๒ มีหน้าที่ป้องกันราชอาณาจักรและรักษาความมั่นคง รวมทั้งผลประโยชน์ของชาติทางทะเลในพื้นที่รับผิดชอบจากภัยคุกคามต่างๆ และดำเนินการเกี่ยวกับ การฐานทัพ การป้องกันพื้นที่ การสารวัตรทหาร กิจการพลเรือน การควบคุมเรือพาณิชย์ ตามที่ได้รับมอบหมาย มีผู้บัญชาการทหารเรือภาค ที่ ๒ เป็นผู้บังคับบัญชารับผิดชอบ”

ขอบเขตความรับผิดชอบและหน้าที่ที่สำคัญ

๑. ปกครองบังคับบัญชาหน่วยที่ขึ้นการบังคับบัญชา ให้ปฏิบัติหน้าที่ตามที่ได้รับมอบหมาย
๒. ป้องกันราชอาณาจักรตามที่ได้รับมอบหมาย
๓. รักษาความมั่นคงและความปลอดภัยทางทะเลในพื้นที่ที่ได้รับมอบหมาย
๔. ป้องกันและปราบปรามการกระทำผิดกฎหมายในทะเล ในขอบเขต และหน้าที่ตามกฎหมายกำหนด

๕. ป้องกันการแทรกซึมทางทะเล ในพื้นที่ที่ได้รับมอบหมาย
๖. ดำเนินการเกี่ยวกับการฐานทัพ การสารวัตรทหาร การบริการ การขนส่ง การดับเพลิง ทั้งทางบกและทางน้ำ การป้องกันและบรรเทาสาธารณภัย ในการสนับสนุนหน่วยต่างๆ ในพื้นที่ที่ได้รับผิดชอบ
๗. ดำเนินการป้องกันพื้นที่ ตามที่ได้รับมอบหมาย
๘. ดำเนินการเกี่ยวกับการควบคุมเรือพาณิชย์ และเรือประมงในเขตพื้นที่ที่ได้รับมอบหมาย
๙. ดำเนินการเกี่ยวกับการค้นหา และช่วยเหลือผู้ประสบภัยในทะเล ในพื้นที่ที่ได้รับผิดชอบ หรือตามที่ได้รับมอบหมาย
๑๐. ดำเนินการเกี่ยวกับงานกิจการพลเรือน ในพื้นที่ที่ได้รับผิดชอบ หรือตามที่ได้รับมอบหมาย

ที่มา : อัตรากองทัพเรือ อัตรานเฉพาะกิจ หมายเลข ๗๒๐๐ ทัพเรือภาคที่ ๒
ใช้ตามคำสั่ง ทร. (เฉพาะ) ลับมากที่ ๒/๒๕๕๒ ลง ๑ เม.ย.๕๒

พันธกิจ	๑. ใช้กำลังทางเรือเพื่อรักษาอธิปไตยและผลประโยชน์ของชาติทางทะเล ถวายความปลอดภัยและเทิดพระเกียรติ สถาบันพระมหากษัตริย์ รวมทั้งปฏิบัติการทางทหารอื่น ๆ ตามที่ได้รับมอบ	๒. ใช้ศักยภาพของกำลังที่ได้รับมอบในการพัฒนาประเทศ แก้ไขปัญหาสังคม และช่วยเหลือประชาชนในพื้นที่รับผิดชอบ ตลอดจนสนับสนุนหน่วยงานอื่น ๆ ตามขีดความสามารถ	๓. บริหารจัดการทัพเรือภาคที่ ๒ ภายใต้อกรอบบริหารจัดการกิจการบ้านเมืองที่ดี
----------------	---	---	--

ที่มา : อนุมัติ ผบ.ทรภ.๒ ท้ายบันทึก คณะทำงานการพัฒนาคุณภาพการบริหารจัดการภาครัฐ ทรภ.๒ ที่ ๗๑/๒๕๕๙ ลง ๑๖ มี.ค.๕๙ เรื่อง ขออนุมัติใช้ วิสัยทัศน์ ค่านิยม ประเด็นยุทธศาสตร์ เป้าประสงค์ และแผนที่ยุทธศาสตร์ ทรภ.๒

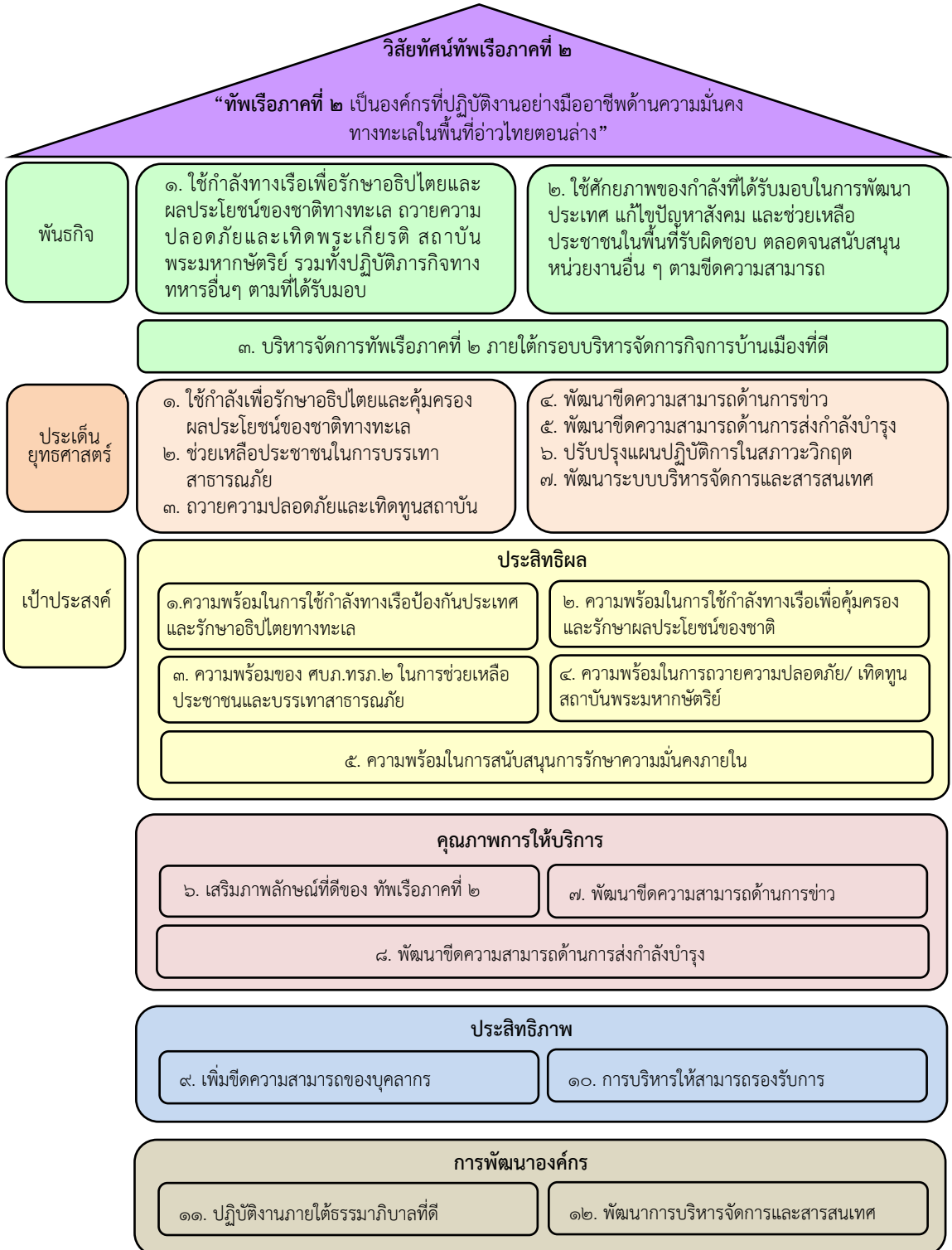
พันธกิจ	ความสำคัญเชิงเปรียบเทียบ
<p>๑. ใช้กำลังทางเรือเพื่อรักษาอธิปไตยและผลประโยชน์ของชาติทางทะเล ถวายความปลอดภัยและเทิดพระเกียรติสถาบันพระมหากษัตริย์ รวมทั้งปฏิบัติภารกิจทางทหารอื่นๆ ตามที่ได้รับมอบ</p>	<ul style="list-style-type: none"> - การใช้กำลังทางเรือเพื่อรักษาอธิปไตยอย่างมีประสิทธิภาพๆ จะทำให้ประเทศชาติมีความมั่นคงปลอดภัย ทั้งจากภัยคุกคามภายใน และภายนอกประเทศ ในพื้นที่ที่ได้รับมอบหมายตลอดจนทำให้ผลประโยชน์ของชาติทางทะเลได้รับความคุ้มครอง และสามารถปราบปรามผู้กระทำความผิดกฎหมายต่างๆ ในทะเลรวมทั้งทำให้ประเทศชาติตามแนวชายแดนมีความมั่นคงปลอดภัย - นอกจากนั้นแล้วจะทำให้สถาบันพระมหากษัตริย์มีความปลอดภัย และได้รับการเทิดทูนอย่างสมพระเกียรติตลอดจนทำให้รัฐบาลสามารถแก้ไขปัญหาที่สำคัญของชาติให้สำเร็จลุล่วงลงได้ - กำลังรบทางเรือที่มีความเข้มแข็ง สามารถใช้เป็นเครื่องมือหนึ่งของรัฐบาลในการสนับสนุนหรือขับเคลื่อนการดำเนินนโยบายตามที่ได้รับมอบหมาย ให้บรรลุความสำเร็จได้ตามที่กำหนดไว้
<p>๒. ใช้ศักยภาพของกำลังที่ได้รับมอบในการพัฒนาประเทศ แก้ไขปัญหาสังคม และช่วยเหลือประชาชนในพื้นที่รับผิดชอบ ตลอดจนสนับสนุนหน่วยงานอื่นๆ ตามขีดความสามารถ</p>	<ul style="list-style-type: none"> - กำลังทางเรือและหน่วยขึ้นการควบคุมทางยุทธการ เป็นเครื่องมืออันสำคัญในการพัฒนาประเทศ แก้ไขปัญหาสังคม - การให้ความช่วยเหลือและบรรเทาผลกระทบจากภัยธรรมชาติและภัยอื่นๆ ได้อย่างทันท่วงทีภายใต้การอำนวยการของ ศูนย์บรรเทาสาธารณภัย ทพเรือภาคที่ ๒

บริการ	กลไก/วิธีการในการส่งมอบผลผลิตและบริการ
<p>๑. การพิทักษ์ และเทิดทูนสถาบันพระมหากษัตริย์</p>	<ol style="list-style-type: none"> ๑. จัดกำลังทางเรือที่มีความพร้อม ออกจากที่ตั้งของหน่วย ฐานทัพเรือ สถานีเรือ จุดจอดเรือไปปฏิบัติหน้าที่ถวายความปลอดภัยสถาบันพระมหากษัตริย์ในพื้นที่รับผิดชอบของทัพเรือภาคที่ ๒ ที่มีการเสด็จพระราชดำเนิน ๒. จัดกำลังทางเรือฯ ออกจากที่ตั้งของหน่วย ฐานทัพเรือ สถานีเรือ จุดจอดเรือไปประกอบกำลังกับหน่วยงานภายนอกกองทัพเรือปฏิบัติหน้าที่ถวายความปลอดภัยสถาบันพระมหากษัตริย์ในพื้นที่ที่ได้รับมอบหมาย ที่มีการเสด็จพระราชดำเนิน
	<ol style="list-style-type: none"> ๓. จัดกำลังพล ยุทโธปกรณ์ และสิ่งอำนวยความสะดวก ในการจัดกิจกรรมเทิดพระเกียรติ รวมทั้งการผลิต/เผยแพร่/ประชาสัมพันธ์พระเกียรติคุณฯ ผ่านช่องทางการสื่อสารประเภทต่างๆ ของทัพเรือภาคที่ ๒ ณ ที่ตั้งของหน่วย หน่วยงาน และหน่วยที่ขึ้นการควบคุมทางยุทธการกับ ทัพเรือภาคที่ ๒ ๔. สนับสนุนกำลังพล ยุทโธปกรณ์ และสิ่งอำนวยความสะดวก ออกจากที่ตั้งของหน่วย หน่วยงาน และหน่วยที่ขึ้นการควบคุมทางยุทธการกับ ทัพเรือภาคที่ ๒ ไปร่วมกับหน่วยงานภาครัฐและเอกชน ในการจัดกิจกรรมเทิดพระเกียรติในพื้นที่รับผิดชอบของทัพเรือภาคที่ ๒ ณ สถานที่ที่มีการจัดกิจกรรม
<p>๒. การรักษาอธิปไตยของชาติทางทะเล และทางบกในความรับผิดชอบ</p>	<ol style="list-style-type: none"> ๑. จัดกำลังทางเรือ ประกอบด้วย เรือ อากาศยาน และกำลังทางบก ออกจากที่ตั้งของหน่วย หน่วยงาน และหน่วยที่ขึ้นการควบคุมทางยุทธการกับ ทัพเรือภาคที่ ๒ ไปปฏิบัติงานในพื้นที่รับผิดชอบโดยมีศูนย์ปฏิบัติการทัพเรือภาคที่ ๒ ติดตามสถานการณ์และควบคุมการปฏิบัติ ในที่ตั้งปกติอย่างต่อเนื่องตลอด ๒๔ ชั่วโมง

บริการ	กลไก/วิธีการในการส่งมอบผลผลิตและบริการ
๓. การคุ้มครองรักษาผลประโยชน์ของชาติทางทะเล	๑. จัดกำลังทางเรือ ประกอบด้วย เรือ อากาศยาน และกำลังทางบก ออกจากที่ตั้งของหน่วย หน่วยรอง และหน่วยที่ขึ้นการควบคุมทางยุทธการกับ ทฟเรือภาคที่ ๒ ไปปฏิบัติงานในพื้นที่รับผิดชอบ โดยมีศูนย์อำนวยการในการรักษาผลประโยชน์ของชาติทางทะเล ในพื้นที่ต่างๆ ติดตามสถานการณ์และควบคุมการปฏิบัติ ดำรงความต่อเนื่องในความร่วมมือกับหน่วยงานภายในและภายนอกกองทัพเรือ ด้านการข่าว ระบบเฝ้าตรวจและรายงานทางทะเล การบูรณาการข้อมูลข่าวสารทางทะเล และการจัดระเบียบการสัญจรทางทะเล ในที่ตั้งของหน่วย หน่วยรอง และหน่วยที่ขึ้นการควบคุมทางยุทธการกับ ทฟเรือภาคที่ ๒ ตลอด ๒๔ ชั่วโมง
๔. การแก้ไขปัญหาความไม่สงบในจังหวัดชายแดนภาคใต้	๑. จัดกำลังทางเรือ ประกอบด้วย เรือ อากาศยาน และกำลังทางบก ออกจากที่ตั้งของหน่วย หน่วยรอง และหน่วยที่ขึ้นการควบคุมทางยุทธการกับ ทฟเรือภาคที่ ๒ ไปปฏิบัติงานในพื้นที่ชายฝั่ง และทะเลของจังหวัดชายแดนภาคใต้ ภายใต้การควบคุม สั่งการและกำกับดูแลของ ทฟเรือภาคที่ ๒ ส่วนหน้า ตลอด ๒๔ ชั่วโมง
๕. การรักษาความมั่นคงทางทะเลตามแนวชายแดน ในความรับผิดชอบ	๑. ฝึกรบกรมไทยอาสาป้องกันชาติในทะเล ให้กับประชาชน ณ ที่ตั้งของหน่วย หน่วยรอง และหน่วยที่ขึ้นการควบคุมทางยุทธการกับ ทฟเรือภาคที่ ๒ หรือ ณ สถานที่จัดการอบรมฯ ในพื้นที่รับผิดชอบของ ทฟเรือภาคที่ ๒ เป็นประจำทุกปี ๒. จัดโครงการ/กิจกรรมสนับสนุนงานตามยุทธศาสตร์การพัฒนาเพื่อเสริมความมั่นคง ณ ที่ตั้งของหน่วย หน่วยรอง และหน่วยที่ขึ้นการควบคุมทางยุทธการกับ ทฟเรือภาคที่ ๒ ๓. จัดโครงการ/กิจกรรมสนับสนุนงานตามยุทธศาสตร์การพัฒนาเพื่อเสริมความมั่นคงร่วมกับหน่วยงานภาครัฐและเอกชน ในพื้นที่รับผิดชอบของ ทฟเรือภาคที่ ๒ ณ สถานที่ที่มีการจัดกิจกรรม
๖. การช่วยเหลือประชาชนที่ประสบสาธารณภัย	๑. จัดกำลังทางเรือประกอบด้วย เรือ อากาศยาน และกำลังทางบก เตรียมพร้อม ณ ที่ตั้งของหน่วยในสังกัดกองทัพเรือ เพื่อให้ความช่วยเหลือประชาชนที่ประสบสาธารณภัย ในพื้นที่ที่ประสบสาธารณภัย ๒. จัดกำลังพล ยุทโธปกรณ์ และสิ่งอำนวยความสะดวกออกจากที่ตั้งของหน่วย หน่วยรอง และหน่วยที่ขึ้นการควบคุมทางยุทธการกับ ทฟเรือภาคที่ ๒ สนับสนุนจังหวัดสงขลา จังหวัดสุราษฎร์ธานี และจังหวัดนครศรีธรรมราช กรมป้องกันและสาธารณภัย/หน่วยงานอื่นๆ ในการให้ความช่วยเหลือประชาชนที่ประสบสาธารณภัยและอุบัติภัย ในพื้นที่รับผิดชอบของ ทฟเรือภาคที่ ๒ ที่ประสบสาธารณภัย เมื่อได้รับการร้องขอ ทั้งนี้ พื้นที่รับผิดชอบของ ทฟเรือภาคที่ ๒ เป็นไปตามที่ได้รับมอบหมายจากศูนย์บรรเทาสาธารณภัย กลาโหม ประกอบด้วย ๔ อำเภอของจังหวัดสงขลา อำเภอขนอม จังหวัดนครศรีธรรมราช อำเภอสมุย อำเภอพังงัน และกิ่งอำเภอเกาะเต่า จังหวัดสุราษฎร์ธานี

(๒) วิสัยทัศน์และค่านิยม

- เป้าประสงค์วิสัยทัศน์ และค่านิยม ของกองทัพเรือที่ได้ประกาศไว้คืออะไร



ค่านิยมทัพเรือภาคที่ ๒

N = Navy หมายถึง ความเป็นทหารเรือมืออาชีพ ตามค่านิยม ทร.

A = Adaptation หมายถึง ความสามารถในการปรับตัวต่อสภาพแวดล้อมทางด้านความมั่นคงที่เปลี่ยนแปลง

C = Communications หมายถึง การสื่อสารภายในองค์กรที่ดี

๒ = Second to none หมายถึง ไม่เป็นสองรองใคร

วัฒนธรรมทัพเรือภาคที่ ๒

ความสามัคคีในหมู่คณะ ความพร้อมเพรียงในการทำงาน เหมือนดอกประดู่ที่บ้าน

- สมรรถนะหลักของทัพเรือภาคที่ ๒ คืออะไร และมีความเกี่ยวข้องอย่างไรกับพันธกิจของทัพเรือภาคที่ ๒

สมรรถนะหลัก (Core Competency) ของทัพเรือภาคที่ ๒ คือความสามารถในการปฏิบัติการทางทหารในทะเล และชายฝั่ง ครอบคลุมทุกสาขาการปฏิบัติการทางเรือ ทั้งจากภัยคุกคามผิวน้ำ ทางอากาศ และใต้น้ำ

สมรรถนะหลักของทัพเรือภาคที่ ๒ ดังกล่าวเป็นจุดแข็งที่สำคัญที่ทำให้ทัพเรือภาคที่ ๒ สามารถปฏิบัติงานตามพันธกิจที่ได้รับมอบในการรักษาอธิปไตย และผลประโยชน์ของชาติทางทะเล การรักษาความมั่นคงตามแนวชายแดนการถวายความปลอดภัยและเทิดพระเกียรติสถาบันพระมหากษัตริย์การพัฒนาประเทศ และการปฏิบัติการกิจอื่นตามที่ได้รับมอบหมายได้อย่างมีประสิทธิภาพ

(๓) ลักษณะโดยรวมของบุคลากร

- ลักษณะโดยรวมของบุคลากรในทัพเรือภาคที่ ๒ เป็นอย่างไร
- มีการจำแนกบุคลากรออกเป็นกลุ่ม และประเภทอะไรบ้าง
- อะไรคือข้อกำหนดพื้นฐานด้านการศึกษาสำหรับกลุ่มบุคลากรประเภทต่างๆ
- องค์ประกอบสำคัญที่ทำให้บุคลากรเหล่านี้มีส่วนร่วมในการทำงานเพื่อบรรลุพันธกิจและวิสัยทัศน์ของทัพเรือภาคที่ ๒คืออะไร
- ในการทำงานจำเป็นต้องมีข้อกำหนดด้านสุขภาพและความปลอดภัยที่เป็นเรื่องเฉพาะของส่วนราชการอะไรบ้าง

- ในการทำงานจำเป็นต้องมีข้อกำหนดด้านสุขภาพและความปลอดภัยที่เป็นเรื่องเฉพาะของทัพเรือภาคที่ ๒ อะไรบ้าง ในปี ๒๕๖๒ ทัพเรือภาคที่ ๒ มีบุคลากร จำนวนทั้งสิ้น ๒,๑๐๒ คน ประกอบด้วย

ประเภทของบุคคลากร	จำนวน	หรือคิดเป็นร้อยละ	
๑) ข้าราชการ	๑,๐๖๑	๔๙.๙๕๑%	ตารางที่ P๑-๒
๒) ลูกจ้างประจำ	๗๗	๓.๗๐๑%	ตารางที่ P๑-๓
๓) พนักงานราชการ	-	-	
๔) ทหารกองประจำการ	๙๖๔	๔๖.๓๔๖%	
รวมทั้งสิ้น	๒,๑๐๒	๑๐๐.๐๐ %	

ตารางที่ P๑-๒ กลุ่มข้าราชการทัพอากาศที่ ๒ ปี ๒๕๖๒ จำนวน ๒,๑๐๒ คน

ข้าราชการ ทัพอากาศที่ ๒ จำแนกตามประเภท/ชั้นยศ/เพศ/ระดับการศึกษา

ลำดับที่	ประเภท	กำลังพล		เพศ				การศึกษา							
		จำนวน	ร้อยละ	ชาย		หญิง		ปริญญาเอก		ปริญญาโท		ปริญญาตรี		ต่ำกว่าปริญญาตรี	
				จำนวน	ร้อยละ	จำนวน	ร้อยละ	จำนวน	ร้อยละ	จำนวน	ร้อยละ	จำนวน	ร้อยละ	จำนวน	ร้อยละ
๑	สัญญาบัตร	๒๘๔	๒๖.๗๗	๒๗๐	๒๕.๔๕	๑๔	๑.๓๒	๐	๐.๐๐	๑๕	๑.๔๑	๑๐๙	๑๐.๒๗	๑๖๐	๑๕.๐๘
	พลเรือโท	๑	๐.๐๙	๑	๐.๐๙	๐	๐.๐๐	๐	๐.๐๐	๐	๐.๐๐	๑	๐.๐๙	๐	๐.๐๐
	พลเรือตรี	๕	๐.๔๗	๕	๐.๔๗	๐	๐.๐๐	๐	๐.๐๐	๒	๐.๑๙	๓	๐.๒๘	๐	๐.๐๐
	นาวาเอก(พิเศษ)	๑๔	๑.๓๒	๑๔	๑.๓๒	๐	๐.๐๐	๐	๐.๐๐	๓	๐.๒๘	๑๑	๑.๐๔	๐	๐.๐๐
	นาวาเอก	๑๔	๑.๓๒	๑๔	๑.๓๒	๐	๐.๐๐	๐	๐.๐๐	๒	๐.๑๙	๑๒	๑.๑๓	๐	๐.๐๐
	นาวาโท	๓๕	๓.๓๐	๓๔	๓.๒๐	๑	๐.๐๙	๐	๐.๐๐	๔	๐.๓๘	๒๘	๒.๖๔	๓	๐.๒๘
	นาวาตรี	๔๒	๓.๙๖	๓๖	๓.๓๙	๖	๐.๕๗	๐	๐.๐๐	๒	๐.๑๙	๒๓	๒.๑๗	๑๗	๑.๖๐
	เรือเอก	๖๘	๖.๔๑	๖๕	๖.๑๓	๓	๐.๒๘	๐	๐.๐๐	๒	๐.๑๙	๑๕	๑.๔๑	๕๑	๔.๘๑
	เรือโท	๕๕	๕.๑๘	๕๔	๕.๐๙	๑	๐.๐๙	๐	๐.๐๐	๐	๐.๐๐	๖	๐.๕๗	๔๙	๔.๖๒
	เรือตรี	๕๐	๔.๗๑	๔๗	๔.๔๓	๓	๐.๒๘	๐	๐.๐๐	๐	๐.๐๐	๑๐	๐.๙๔	๔๐	๓.๗๗
๒	บำนาญปรมาณ	๗๓๗	๗๑.๒๓	๗๖๗	๗๒.๔๘	๗๐	๖.๗๕	๐	๐.๐๐	๐	๐.๐๐	๕๐	๔.๗๓	๗๒๗	๖๘.๕๒
	พันจ่าเอก(พิเศษ)	๒๖	๒.๕๕	๒๖	๒.๕๕	๐	๐.๐๐	๐	๐.๐๐	๐	๐.๐๐	๒	๐.๑๙	๒๔	๒.๒๖
	พันจ่าเอก	๒๓๖	๒๒.๒๔	๒๓๔	๒๒.๐๕	๒	๐.๑๙	๐	๐.๐๐	๐	๐.๐๐	๓๒	๓.๐๒	๒๐๔	๑๙.๒๓
	พันจ่าโท	๒๘	๒.๖๔	๒๗	๒.๕๕	๑	๐.๐๙	๐	๐.๐๐	๐	๐.๐๐	๐	๐.๐๐	๒๘	๒.๖๔
	พันจ่าตรี	๒๑	๑.๙๘	๑๙	๑.๗๙	๒	๐.๑๙	๐	๐.๐๐	๐	๐.๐๐	๑	๐.๐๙	๒๐	๑.๘๙
	จ่าเอก	๔๕๒	๔๒.๖๐	๔๕๐	๔๒.๔๑	๒	๐.๑๙	๐	๐.๐๐	๐	๐.๐๐	๑๕	๑.๔๑	๔๓๗	๔๑.๑๙
	จ่าโท	๑๓	๑.๐๘	๑๓	๑.๐๘	๐	๐.๐๐	๐	๐.๐๐	๐	๐.๐๐	๐	๐.๐๐	๑๓	๑.๐๘
	จ่าตรี	๓	๐.๒๘	๒	๐.๑๙	๑	๐.๐๙	๐	๐.๐๐	๐	๐.๐๐	๐	๐.๐๐	๓	๐.๒๘
	รวมข้าราชการ	๑๐๖๒	๑๐๒.๑๒	๑๐๓๔	๑๐๐.๐๐	๒๒	๒.๑๒	๐	๐.๐๐	๑๕	๑.๔๑	๑๕๙	๑๕.๑๙	๘๘๗	๘๓.๖๐

ข้าราชการ ทัพอากาศที่ ๒ จำแนกตามอายุ/สายการปฏิบัติงาน

ช่วงอายุ	ฝ่ายบริหาร	ร้อยละ	ฝ่ายปฏิบัติการ	ร้อยละ	ฝ่ายสนับสนุน	ร้อยละ	รวม	ร้อยละ
ไม่เกิน-๒๔ ปี	๓	๐.๒๘%	๑๓	๑.๒๓%	๑๙	๑.๗๙%	๓๕	๓.๓๐%
๒๕-๒๙ ปี	๔	๐.๓๘%	๑๐	๐.๙๔%	๔๐	๓.๗๘%	๕๔	๕.๐๙%
๓๐-๓๔ ปี	๑๐	๐.๙๔%	๒๕	๒.๓๖%	๕๒	๔.๙๐%	๘๗	๘.๒๐%
๓๕-๓๙ ปี	๒๙	๒.๗๓%	๒๘	๒.๖๔%	๖๙	๖.๕๐%	๑๒๖	๑๑.๘๘%
๔๐-๔๔ ปี	๔๒	๓.๙๖%	๕๖	๕.๒๘%	๑๑๗	๑๑.๐๓%	๒๑๕	๒๐.๒๖%
๔๕-๔๙ ปี	๔๑	๓.๘๖%	๓๘	๓.๕๘%	๙๗	๙.๑๔%	๑๗๖	๑๖.๕๙%
๕๐-๕๔ ปี	๒๐	๑.๘๙%	๒๑	๑.๙๘%	๑๑๔	๑๐.๗๔%	๑๕๕	๑๔.๖๑%
๕๕-ปีขึ้นไป	๕๐	๔.๗๑%	๕๐	๔.๗๑%	๑๑๓	๑๐.๖๕%	๒๑๓	๒๐.๐๘%
รวมทั้งสิ้น	๑๙๙	๑๘.๗๖%	๒๔๑	๒๒.๗๑%	๖๒๑	๕๘.๕๓%	๑๐๖๑	๑๐๐.๐๐%

หมายเหตุ : ข้อมูลจากแผนกจัดการกำลังพล กองกำลังพลทัพอากาศที่ ๒ เมื่อ ๕ มิถุนายน ๒๕๖๒

การจำแนกสายการปฏิบัติงาน

๑. ฝ่ายบริหาร ประกอบด้วย

กองบัญชาการทัพเรือภาคที่ ๒

๑.สำนักงานผู้บังคับบัญชาทัพเรือภาคที่ ๒

๒.กองกำลังพลทัพเรือภาคที่ ๒

๓.กองข่าวทัพเรือภาคที่ ๒

๔.กองยุทธการทัพเรือภาคที่ ๒

๕.กองส่งกำลังบำรุงทัพเรือภาคที่ ๒

๖.กองสื่อสารและสารสนเทศทัพเรือภาคที่ ๒

๗.กองกิจการพลเรือนทัพเรือภาคที่ ๒

๘.กองควบคุมงบประมาณทัพเรือภาคที่ ๒

๙.กองการเงินทัพเรือภาคที่ ๒

๑๐.กองพระธรรมนูญทัพเรือภาคที่ ๒

๑๑.แผนกธุรการทัพเรือภาคที่ ๒

๒. ฝ่ายปฏิบัติการประกอบด้วย

๑.หมวดเรือปฏิบัติการทัพเรือภาคที่ ๒

๒.หมวดบินทัพเรือภาคที่ ๒

๓.ชุดปฏิบัติการพิเศษทัพเรือภาคที่ ๒

๔.ชุดถอดทำลายอมภัณฑ์ทัพเรือภาคที่ ๒

๓. ฝ่ายสนับสนุน ประกอบด้วย

ฐานทัพเรือสงขลาทัพเรือภาคที่ ๒

๑.กองพลธิการฐานทัพเรือสงขลาทัพเรือภาคที่ ๒

๒.กองขนส่งฐานทัพเรือสงขลาทัพเรือภาคที่ ๒

๓.กองโรงงานฐานทัพเรือสงขลาทัพเรือภาคที่ ๒

๔.โรงพยาบาลฐานทัพเรือสงขลาทัพเรือภาคที่ ๒

๕.กองกิจการพิเศษฐานทัพเรือสงขลาทัพเรือภาคที่ ๒

๖.สถานีสื่อสารฐานทัพเรือสงขลาทัพเรือภาคที่ ๒

๗.เรือนจำฐานทัพเรือสงขลาทัพเรือภาคที่ ๒

๘.สนามบินฐานทัพเรือสงขลาทัพเรือภาคที่ ๒

๙.แผนกสรรพาวุธฐานทัพเรือสงขลาทัพเรือภาคที่ ๒

๑๐.สถานีเรือสมุยฐานทัพเรือสงขลาทัพเรือภาคที่ ๒

๑๑.พัน.สท.ทร.ที่ ๓ กรมสารวัตรทหารเรือ

๑๒.กองร้อยรักษาความปลอดภัยฐานทัพเรือสงขลาทัพเรือภาคที่ ๒

ผู้บริหาร

ระดับสูง	ประกอบด้วย	พลเรือโท นาวาเอก (พิเศษ)	พลเรือตรี
ระดับกลาง	ประกอบด้วย	นาวาเอก	นาวาโท
ระดับต้น	ประกอบด้วย	นาวาตรี	

ผู้ปฏิบัติ	ประกอบด้วย	เรือเอก	เรือโท
		เรือตรี	พันจ่าเอก (พิเศษ)
		พันจ่าเอก	พันจ่าโท
		พันจ่าตรี	จ่าเอก
		จ่าโท	จ่าตรี

ตารางที่ P๑-๓ กลุ่มลูกจ้างประจำ ทพเรือภาคที่ ๒

ลูกจ้างประจำ ทพเรือภาคที่ ๒ จำแนกตามกลุ่มงาน/สายการปฏิบัติงาน

กลุ่มงาน	จำนวน	ร้อยละ
กลุ่มงานบริการพื้นฐาน	๑๖	๒๐.๗๘%
กลุ่มงานสนับสนุน	๓	๓.๙๐%
กลุ่มงานช่าง	๕๘	๗๕.๓๒%
รวมจำนวน	๗๗	๑๐๐.๐๐%

กลุ่มงาน/ฝ่าย	กลุ่มงานบริการ พื้นฐาน	กลุ่มงาน สนับสนุน	กลุ่มงานช่าง	รวม
ฝ่ายบริหาร	๘	๐	๐	๘
ร้อยละ	๑๐.๓๙%	๐%	๐%	๑๐.๓๙%
ฝ่ายปฏิบัติการ	๐	๐	๐	๐
ร้อยละ	๐%	๐%	๐%	๐%
ฝ่ายสนับสนุน	๘	๓	๕๘	๖๙
ร้อยละ	๑๐.๓๙%	๓.๙๐%	๗๕.๓๒%	๘๙.๖๑%
รวมจำนวน	๑๖	๓	๕๘	๗๗

หมายเหตุ : ข้อมูลจากแผนกจัดการกำลังพล กองกำลังพลทพเรือภาคที่ ๒ เมื่อ ๕ มิถุนายน ๒๕๖๒

ข้อกำหนดพื้นฐานด้านการศึกษสำหรับกลุ่มบุคลากรประเภทต่าง ๆ

ลำดับ ที่	ประเภท	ข้อกำหนดพื้นฐานด้านการศึกษา
๑.	นายทหาร ก	
	- พรรคนาวิน .	- คุณวุฒิไม่ต่ำกว่าปริญญาตรีสาขา วิศวกรรมไฟฟ้า วิศวกรรมอุตสาหศาสตร์ บริหารศาสตร์ วิทยาการคอมพิวเตอร์
	- พรรคนาวิน เหล่า พลาธิการ	- คุณวุฒิไม่ต่ำกว่าปริญญาตรีสาขา บริหารศาสตร์ วิทยาการ คอมพิวเตอร์
	- พรรคนาวิน เหล่า อุทกศาสตร์	- คุณวุฒิไม่ต่ำกว่าปริญญาตรีสาขา วิศวกรรมอุตสาหศาสตร์
	- พรรคกลิน	- คุณวุฒิไม่ต่ำกว่าปริญญาตรีสาขา วิศวกรรมเครื่องกลเรือ วิศวกรรมไฟฟ้า
- พรรคนาวิกโยธิน.	- คุณวุฒิไม่ต่ำกว่าปริญญาตรีสาขา วิศวกรรมไฟฟ้า วิศวกรรมอุตสาหศาสตร์ บริหารศาสตร์ วิทยาการคอมพิวเตอร์	
๒.	นายทหาร ป.	- คุณวุฒิไม่ต่ำกว่าปริญญาตรีสาขาตามที่ระบุไว้ในคุณสมบัติทำอัตรา
๓.	นายทหาร ข.	
	- สัญญาบัตร	- ไม่กำหนด (เลื่อนขึ้นจากนายทหารประทวนเท่านั้น)
	- ประทวน	
	รับสมัครจากบุคคล พลเรือน	- คุณวุฒิไม่ต่ำกว่ามัธยมศึกษาตอนต้น
รับสมัครทหารกอง ประจำการต่อจาก เวลากองประจำการ	- คุณวุฒิไม่ต่ำกว่ามัธยมศึกษาตอนต้น เว้นวิชาชีพเฉพาะที่กองทัพเรือ ต้องการตามระเบียบ ทร.ว่าด้วยการสมัครรับราชการต่อจากเวลากอง ประจำการ พ.ศ.๒๕๒๘ และที่แก้ไขเพิ่มเติมต้องจบการศึกษาไม่ ต่ำกว่าชั้นประถมศึกษาปีที่ ๖	
๔.	นักเรียนจ่าทหารเรือ	- คุณวุฒิมีมัธยมศึกษาตอนปลายหรือเทียบเท่า เป็นชายโสด อายุ ๑๘ - ๒๐ ปี
	- กรณีรับสมัครจากบุคคล พลเรือน	- มีสัญชาติไทย และบิดามารดามีสัญชาติไทยโดยการเกิด แต่ถ้าบิดาเป็น นายทหารสัญญาบัตร มารดาจะมีใช่เป็นสัญชาติไทยโดยการเกิดก็ได้
	- กรณีรับสมัครจากทหาร กองหนุน	- คุณวุฒิมีมัธยมศึกษาตอนปลายหรือเทียบเท่า เป็นชายโสด อายุ ๒๑ - ๒๔ ปี
		- มีสัญชาติไทย และบิดามารดามีสัญชาติไทยโดยการเกิด แต่ถ้าบิดา เป็นนายทหารสัญญาบัตร มารดาจะมีใช่เป็นสัญชาติไทยโดยการเกิด ก็ได้

ลำดับที่	ประเภท	ข้อกำหนดพื้นฐานด้านการศึกษา
๕.	ทหารกองประจำการ	- ไม่กำหนด
๖.	ลูกจ้าง	
	- กลุ่มงานช่าง	- คุณวุฒิไม่ต่ำกว่าประกาศนียบัตรวิชาชีพหรือเทียบเท่าในสาขาวิชาที่เกี่ยวข้องกับลักษณะงานในหน้าที่ หรือเป็นผู้ผ่านการทดสอบมาตรฐานฝีมือแรงงานในระดับขั้นที่มีความสัมพันธ์กับลักษณะงานในหน้าที่
	- กลุ่มงานเทคนิคพิเศษ	- คุณวุฒิไม่ต่ำกว่าปริญญาตรีหรือเทียบเท่าขึ้นไปในสาขาวิชาที่เกี่ยวข้องกับลักษณะงานในหน้าที่และเคยปฏิบัติงานด้านนี้มาแล้วเป็นเวลาไม่น้อยกว่า ๑๓ ปี กรณีปริญญาตรีสำหรับปริญญาโท ไม่น้อยกว่า ๙ ปี และปริญญาเอกไม่น้อยกว่า ๕ ปี
	- กลุ่มงานสนับสนุน	- คุณวุฒิไม่ต่ำกว่าประกาศนียบัตรวิชาชีพหรือเทียบเท่าในสาขาวิชาที่เกี่ยวข้องกับลักษณะงานในหน้าที่
	- กลุ่มบริการพื้นฐาน	- คุณวุฒิไม่ต่ำกว่าประกาศนียบัตรวิชาชีพหรือเทียบเท่าในสาขาวิชาที่เกี่ยวข้องกับลักษณะงานในหน้าที่
๗.	พนักงานราชการ	
	- กลุ่มงานบริการ	- คุณวุฒิประกาศนียบัตรวิชาชีพ (ปวช.) หรือประกาศนียบัตรวิชาชีพเทคนิค (ปวท.) หรือประกาศนียบัตรวิชาชีพชั้นสูง (ปวส.) หรือเทียบได้ในระดับเดียวกันในสาขาที่เหมาะสมกับลักษณะงานที่ปฏิบัติหรือ - ในกรณีที่เป็นการที่ต้องใช้ทักษะเฉพาะของบุคคลซึ่งมิได้ผ่านการเรียนการสอนในสถาบันการศึกษาใดเป็นการเฉพาะผู้นั้นจะต้องมีความรู้ความสามารถและทักษะในงานที่จะปฏิบัติไม่น้อยกว่า ๕ ปี
	- กลุ่มงานเทคนิค	- คุณวุฒิประกาศนียบัตรวิชาชีพ (ปวช.) หรือเทียบได้ในระดับเดียวกันในสาขาที่เหมาะสมกับลักษณะงานที่ปฏิบัติและต้องมีความรู้ความสามารถและประสบการณ์ในงานที่ปฏิบัติไม่น้อยกว่า ๑๒ ปีหรือ - คุณวุฒิประกาศนียบัตรวิชาชีพเทคนิค (ปวท.) หรือเทียบได้ในระดับเดียวกันในสาขาที่เหมาะสมกับลักษณะงานที่ปฏิบัติและต้องมีความรู้ความสามารถและประสบการณ์ในงานที่ปฏิบัติไม่น้อยกว่า ๑๑ ปีหรือ - คุณวุฒิประกาศนียบัตรวิชาชีพชั้นสูง (ปวส.) หรือเทียบได้ในระดับเดียวกันในสาขาที่เหมาะสมกับลักษณะงานที่ปฏิบัติและต้องมีความรู้ความสามารถและประสบการณ์ในงานที่ปฏิบัติไม่น้อยกว่า ๑๐ ปีหรือ - คุณวุฒิปริญญาตรีหรือเทียบได้ในระดับเดียวกันในสาขาที่เหมาะสม

ลำดับ ที่	ประเภท	ข้อกำหนดพื้นฐานด้านการศึกษา
		<p>กับลักษณะงานที่ปฏิบัติและต้องมีความรู้ความสามารถและประสบการณ์ในงานที่ปฏิบัติไม่น้อยกว่า๘ปีหรือ</p> <ul style="list-style-type: none"> - ในกรณีที่เป็งานที่ต้องใช้ทักษะเฉพาะของบุคคลซึ่งมิได้ผ่านการเรียนการสอนในสถาบันการศึกษาใดเป็นการเฉพาะผู้นั้นจะต้องมีความรู้ความสามารถและทักษะความชำนาญในงานที่จะปฏิบัติไม่น้อยกว่า๑๒ปี
	- กลุ่มงานบริหารทั่วไป	- คุณสมบัติไม่ต่ำกว่าปริญญาตรีในสาขาวิชาที่เหมาะสมกับลักษณะงานที่ปฏิบัติ
	- กลุ่มงานวิชาชีพเฉพาะ	<ul style="list-style-type: none"> - คุณสมบัติไม่ต่ำกว่าปริญญาตรีและได้รับใบอนุญาตประกอบวิชาชีพเฉพาะหรือ - คุณสมบัติไม่ต่ำกว่าปริญญาตรีและได้รับประกาศนียบัตรหรือหนังสือรับรองความรู้ในสาขาวิชาชีพเฉพาะในระดับที่สูงกว่าปริญญาตรีหรือ - คุณสมบัติไม่ต่ำกว่าปริญญาตรี
	- กลุ่มงานเชี่ยวชาญเฉพาะ	<ul style="list-style-type: none"> - คุณสมบัติไม่ต่ำกว่าปริญญาตรี และมีประสบการณ์ในงานที่จะปฏิบัติเป็นเวลาไม่น้อยกว่า ๑๕ ปี สำหรับวุฒิปริญญาตรี ๑๒ ปี สำหรับวุฒิปริญญาโท และ ๑๐ ปีสำหรับวุฒิปริญญาเอก หรือ - คุณสมบัติไม่ต่ำกว่าปริญญาตรี และได้รับประกาศนียบัตรในสาขาที่ตรงกับความจำเป็นของลักษณะงาน โดยจะต้องมีประสบการณ์ในงานที่จะปฏิบัติเป็นเวลาไม่น้อยกว่า ๑๕ ปี สำหรับวุฒิปริญญาตรี ๑๒ ปี สำหรับวุฒิปริญญาโท และ ๑๐ ปี สำหรับวุฒิปริญญาเอก หรือ - มีประสบการณ์ในงานที่จะปฏิบัติเป็นเวลาไม่ต่ำกว่า ๑๕ ปี และมีผลงานเป็นที่ยอมรับในวงกรนั้น

- องค์กรประกอบสำคัญที่ทำให้บุคลากรเหล่านี้มีส่วนร่วมในการทำงานเพื่อบรรลุพันธกิจและวิสัยทัศน์ของทัพเรือภาคที่ ๒ คืออะไร

ทัพเรือภาคที่ ๒ มีการจัดโครงสร้างและบริหารบุคลากร โดยจัดแบ่งตามสายการบังคับบัญชา มีหน่วยขึ้นตรง ได้แก่ ฐานทัพเรือสงขลาทัพเรือภาคที่ ๒ และ กองร้อยกองบัญชาการทัพเรือภาคที่ ๒ และมีการมอบอำนาจให้กับผู้บังคับบัญชาให้รับผิดชอบงานในสายงานต่างๆ เพื่อแบ่งเบาภาระของผู้บังคับบัญชา เป็นการกระจายอำนาจ ทำให้การบริหารงานมีความรวดเร็ว และมีการทบทวนการมอบอำนาจเพื่อให้มีความเหมาะสม มีการจัดตั้งคณะกรรมการและคณะทำงานในงานด้านต่างๆ เพื่อให้เกิดแนวความคิดใหม่ๆ ตลอดจนเป็นการแลกเปลี่ยน เรียนรู้เพื่อให้ได้สิ่งที

ดียิ่งขึ้น จากบุคลากรในส่วนต่างๆของ ทรภ.๒ และมีการเตรียมบุคลากรให้พร้อมรับการเปลี่ยนแปลง โดยการส่งเข้ารับการอบรม เพิ่มพูนความรู้ต่างๆ เพื่อให้สามารถรับการเปลี่ยนแปลง และมีการฝึกหัดศึกษา ทบทวน เพื่อเตรียมพร้อมสำหรับสถานการณ์ที่ไม่ปกติอย่างต่อเนื่องตามแผนมีการจัดทำแผนการบรรจุกำลังในสถานการณ์ไม่ปกติ (ตพ.๕) เพื่อใช้ในสถานการณ์ไม่ปกติ ทำให้สามารถปฏิบัติงานได้อย่างต่อเนื่อง ตลอดจนมีการจัดทำคู่มือการปฏิบัติงานในแต่ละตำแหน่ง เพื่อให้สามารถปฏิบัติงานทดแทนกันได้

ด้านสภาพแวดล้อมการทำงาน ทฟเรือภาคที่ ๒มีการปรับปรุงสภาพแวดล้อมในการทำงาน โดยการจัดทำ ๕ ส. และมีแผนในการป้องกันอัคคีภัยของหน่วย และมีการซักซ้อมการปฏิบัติอย่างต่อเนื่อง มีการจัดสถานที่สำหรับสูบบุหรี่ภายในหน่วย มีสถานที่ออกกำลังกาย และโรงพยาบาลภายในหน่วยสำหรับดูแล รักษา กำล้างผลและครอบครัว .กวดขันให้กำล้างผลดำเนินการตรวจสอบสุขภาพประจำปีอย่างต่อเนื่อง

ด้านสวัสดิการ ทฟเรือภาคที่ ๒มีการจัดให้มีสวัสดิการภายในหน่วยเกี่ยวกับการบริการสวัสดิการ ทั้งด้านสุขภาพ ที่อยู่อาศัย โดยมีการประชุมเพื่อจัดทำแผนการดำเนินงานเป็นประจำทุกปี รวมถึงใช้ผลการประเมินความสุขมาเป็นปัจจัยในการพิจารณาจัดสวัสดิการในด้านต่างๆ เพื่อให้เป็นไปตามความต้องการของกำล้างผล และครอบครัว สวัสดิการที่จัดให้มี ได้แก่ ที่อยู่อาศัย ร้านค้า สถานที่ออกกำลังกาย น้ำดื่ม กิจกรรมเคเบิลทีวี ฯลฯ

และ ทฟเรือภาคที่ ๒ได้มีคำสั่งแต่งตั้งคณะกรรมการพัฒนาคุณภาพชีวิตกำล้างผลของทฟเรือภาคที่ ๒ มีองค์ประกอบที่ส่งผลต่อความผูกพัน ดังที่กล่าวมาข้างต้นคือ มีการจัดสวัสดิการที่ดี มีการจัดการบริหารกำล้างผลเพื่อรับสิทธิประโยชน์ในด้านต่างๆ อย่างเท่าเทียม และเป็นธรรม ตลอดจนมีการสร้างความสัมพันธ์กับกำล้างผลและครอบครัว รวมถึงการจัดโครงการและกิจกรรมการพัฒนาคุณภาพชีวิตกำล้างผลทฟเรือภาคที่ ๒ และทฟเรือภาคที่ ๒ เป็นหน่วยงานในโครงการพัฒนาเครือข่ายสร้างเสริมคุณภาพชีวิตกำล้างผลและชุมชนแบบบูรณาการของ กองทฟเรือ เช่น โครงการเสริมสร้างสุขภาวะทางโภชนาการรวมถึงกิจกรรมเชื่อมความสัมพันธ์ภายในหน่วยงานเช่น กิจกรรมสงฆ์พระและรดน้ำขอพรเนื่องในวันสงกรานต์ กีฬาภายใน ทฟเรือภาคที่๒

องค์ประกอบทั้งหมดที่กล่าวมานี้ทำให้บุคลากรเหล่านี้มีส่วนร่วมในการทำงานเพื่อบรรลุพันธกิจและวิสัยทัศน์ของทฟเรือภาคที่ ๒

- ในการทำงานจำเป็นต้องมีข้อกำหนดด้านสุขภาพและความปลอดภัยที่เป็นเรื่องเฉพาะของทฟเรือภาคที่ ๒ อะไรบ้าง

ข้อกำหนดด้านสุขภาพและความปลอดภัยที่เป็นเรื่องเฉพาะของกองทัพเรือ (รายละเอียดตามเอกสารของกรมแพทยทหารเรือ)

๑. มาตรฐานสุขภาพของนักประดาน้ำและผู้ปฏิบัติงานในห้องปรับบรรยากาศ

๑. ลักษณะทั่วไป
๒. หู คอ จมูก
๓. ตา
๔. ระบบการหายใจ
๕. ระบบไหลเวียนโลหิตและหลอดเลือด
๖. ผิวหนัง
๗. ระบบทางเดินอาหาร
๘. ระบบสืบพันธุ์และทางเดินปัสสาวะ
๙. ระบบโลหิตวิทยา ระบบต่อมไร้ท่อ และโรคติดเชื้อ
๑๐. ฟัน
๑๑. ระบบกล้ามเนื้อและกระดูก
๑๒. ระบบจิตประสาท
๑๓. ระบบประสาท
๑๔. โรคเหตุลดความกดอากาศ Decompression Sickness หรือ ภาวะก๊าซอุดตันหลอดเลือดแดง (Arterial Gas Embolism)

๒. มาตรฐานสุขภาพของนักทำลายใต้น้ำจู่โจมและผู้ปฏิบัติงานทำลายวัตถุระเบิด เป็นประจำ

๑. ลักษณะทั่วไป
๒. หู คอ จมูก
๓. ฟัน
๔. ตา
๕. ระบบการหายใจ
๖. ระบบหัวใจและหลอดเลือด
๗. ผิวหนัง
๘. ภาวะอาหารและลำไส้
๙. ต่อมไร้ท่อและเมตาบอลิซึม

๑๐. ระบบทางเดินปัสสาวะ
๑๑. ระบบกระดูก และกล้ามเนื้อ
๑๒. ระบบประสาท และจิตเวช
๑๓. อื่นๆ

๓. มาตรฐานสุขภาพของผู้ปฏิบัติงานในอากาศ

ผู้ทำการในอากาศ ต้องไม่มีสิ่งบกพร่องดังต่อไปนี้

๑. ศีรษะ ใบหน้า คอ และหนังศีรษะ
๒. จมูก โปรงกระดูกข้างจมูก ปาก และลำคอ
๓. หูและการได้ยิน
๔. ตาและการมองเห็น
๕. ทรวงอก ปอดและภาพถ่ายรังสีทรวงอก
๖. ระบบหัวใจและหลอดเลือด
๗. ท้อง และอวัยวะในช่องท้อง
๘. ทวารหนักและลำไส้ส่วนล่างสุด (Anus and Rectum)
๙. ต่อมไร้ท่อ
๑๐. ระบบทางเดินปัสสาวะและอวัยวะสืบพันธุ์
๑๑. โครงกระดูกและกล้ามเนื้อ
๑๒. ผิวหนัง ตำหนิและระบบน้ำเหลือง
๑๓. สมองและประสาท
๑๔. จิตประสาท
๑๕. ฟัน
๑๖. โรคเมเร็ง
๑๗. ความผิดปกติหรือโรคอย่างอื่น

ข้อพิจารณาการอนุญาตให้บินได้ และข้อจำกัดทางการแพทย์

๑. การพิจารณาจะต้องใช้แนวทางพิจารณาดังนี้
 - ๑.๑ ยึดถือความปลอดภัยในการบินเป็นหลัก
 - ๑.๒ ผู้ที่มีความบกพร่องของร่างกายและจิตใจเมื่อศึกษาจากผลการตรวจรวมทั้งการตรวจพิเศษต่างๆ และผลการรักษาแล้วต้องไม่มีการเปลี่ยนแปลงลดลงของอาการ อาการแสดงหรือมีโรคแทรกซ้อนเพิ่มขึ้นภายในระยะเวลาอันสมควร
 - ๑.๓ การพิจารณาต้องพิจารณาครอบคลุมถึงหน้าที่ ความชำนาญ ประสบการณ์ อายุ ชั่วโมงบิน ความสามารถเฉพาะตัว และอื่นๆ ที่เกี่ยวข้องกับการปฏิบัติหน้าที่
 - ๑.๔ การพิจารณาจะต้องกระทำโดยคณะกรรมการและพิจารณาเป็นรายๆ โดยไม่นำผลการพิจารณาของรายอื่นมาเป็นบรรทัดฐาน แม้จะมีข้อบกพร่องเหมือนกัน เพราะสิ่งประกอบในการพิจารณาตามข้อ ๑.๓ ไม่เหมือนกันในแต่ละบุคคล
 - ๑.๕ เมื่อพิจารณาแล้วเห็นสมควรให้ปฏิบัติหน้าที่ได้ต้องกำหนดเงื่อนไข ข้อกำหนด ข้อยกเว้น ข้อผ่อนผันไว้ในใบสำคัญแพทย์ การกำหนดเงื่อนไขต่างๆ ต้องลงรายละเอียดระยะเวลา (ซึ่งอาจจะสั้นกว่าอายุปกติของใบสำคัญแพทย์) การตรวจพิเศษอื่น ๆ สำหรับข้อกำหนด (Limitation) แพทย์เวชศาสตร์การบินจะเป็นผู้พิจารณา กำหนด
 - ๑.๖ ข้อพิจารณารายละเอียดทางวิชาการแพทย์เวชศาสตร์การบินให้ยึดถือแนวทางจาก Manual of Civil Aviation ICAO , Joint Aviation Requirements และ Guide for Aviation Medical Examination FAA.
๒. ระบบหัวใจและหลอดเลือด (Cardiovascular System)
๓. ระบบทางเดินหายใจ (Respiratory system)
๔. ระบบทางเดินอาหาร (Digestive system)
๕. ระบบเมตาโบลิซึม โภชนาการ และโรคของระบบต่อมไร้ท่อ (Metabolic, Nutritional and Endocrine disorder)
๖. ระบบโลหิตวิทยา (Hematology)
๗. ระบบทางเดินปัสสาวะ (Urinary system)

๘. มาตรฐานกามโรค และโรคติดเชื้ออื่นๆ (Sexually transmitted diseases and other infections)
 ๙. มาตรฐานทางสูติ นรีเวชวิทยา (Gynecology and obstetrics)
 ๑๐. มาตรฐานระบบกล้ามเนื้อและกระดูก (Musculoskeletal requirements)
 ๑๑. มาตรฐานทางจิตเวช (Psychiatric Requirements)
 ๑๒. มาตรฐานทางระบบประสาท (Neurological requirements)
 ๑๓. มาตรฐานทางจักษุวิทยา (Ophthalmological requirement)
 ๑๔. มาตรฐานทางโสต นาสิก ลาริงซ์วิทยา (Otorhinolaryngological requirements)
 ๑๕. มาตรฐานทางจิตวิทยา (Dermatological requirements)
 ๑๖. มาตรฐานโรคเนื้องอกวิทยา (Oncology reticulosis)
 ๑๗. ความผิดปกติหรือโรคอย่างอื่น
- ๔. มาตรฐานสุขภาพของผู้ปฏิบัติการระบบจูงใจ และนักโตดรัมเพื่อการรบ**
๑. ลักษณะทั่วไป
 ๒. หู คอ จมูก
 ๓. ฟัน
 ๔. ตา
 ๕. ระบบการหายใจ
 ๖. ระบบหัวใจและหลอดเลือด
 ๗. ผิวหนัง
 ๘. ต่อมไร้ท่อและเมตาบอลิซึม
 ๑๐. ระบบทางเดินปัสสาวะ
 ๑๑. ระบบกระดูก และกล้ามเนื้อ
 ๑๒. ระบบประสาท และจิตเวช
 ๑๓. อื่นๆ

(๔) สินทรัพย์

- ทัพเรือภาคที่ ๒ มีอาคารสถานที่ เทคโนโลยี และอุปกรณ์ ที่สำคัญอะไรบ้าง

ทัพเรือภาคที่ ๒ มีเทคโนโลยี อุปกรณ์ และสิ่งอำนวยความสะดวกที่สำคัญในการให้บริการ และการปฏิบัติงาน ตามตารางที่ P ๑-๕

ตารางที่ P๑-๕ เทคโนโลยี อุปกรณ์ และสิ่งอำนวยความสะดวกที่สำคัญขององค์กร

เทคโนโลยี	อุปกรณ์
<p>๑. ระบบสารสนเทศสนับสนุนงานบริหารงานทั่วไป (Back Office) เป็นไปตามที่กองทัพเรือได้วางระบบไว้ ประกอบด้วย</p> <p>๑.๑ ด้านการบริหารจัดการ อาทิ ระบบสารบรรณ อิเล็กทรอนิกส์ ระบบไปรษณีย์อิเล็กทรอนิกส์ ระบบประเมินผลรายบุคคล ระบบติดตามการใช้จ่ายงบประมาณ ระบบตู้เอกสารอิเล็กทรอนิกส์ ระบบหนังสือเวียน เป็นต้น</p> <p>๑.๒ ด้านข้อมูลบุคลากร มีการจัดการกำลังพลด้วยระบบสนับสนุนข้อมูลเพื่อการบริหารจัดการกำลังพล (HRRMIS) เพื่อใช้งานเกี่ยวกับประวัติการดำรงตำแหน่ง ประวัติการรับเงินเดือน ประวัติการฝึกอบรม ของข้าราชการ</p> <p>๑.๓ ด้านการจัดการพัสดุ มีการบริหารจัดการพัสดุด้วยระบบคลังอิเล็กทรอนิกส์ และระบบบริหารจัดการน้ำมันเชื้อเพลิง</p>	<p>กำลังทางเรือประเภทต่างๆ ประกอบด้วยเรือผิวน้ำ ๑๒ ลำ ประกอบด้วยกองเรือปฏิบัติการ</p> <p>๑. เรือตรวจการณ์ไกลฝั่ง/เรือฟริเกตที่มีขีดความสามารถ เฉพาะมิติ จำนวน ๑ ลำ</p> <p>๒. เรือ รจป./ เรือ ตกป./ เรือ ตกต. จำนวน ๒ ลำ</p> <p>๓. เรือตรวจการณ์ไกลฝั่ง เรือตรวจการชายฝั่ง จำนวน ๔ ลำ</p> <p>๔. เรือสนับสนุน จำนวน ๒ ลำ</p> <p>๕. ชุดปฏิบัติการพิเศษ จำนวน ๑ ชุด</p> <p>มรด.</p> <p>๑. เรือ รจป./ เรือ ตกป./ เรือ ตกต. จำนวน ๑ ลำ</p> <p>๒. เรือ ตกฝ. จำนวน ๒ ลำ</p>
<p>๑.๔ ด้านบริหารการเงินการคลังภาครัฐ (GFMIS) เพื่อใช้ดำเนินการเกี่ยวกับ การเงิน งบประมาณ การบัญชี และพัสดุ เช่น บันทึกข้อมูลการจัดซื้อจัดจ้าง การเบิกจ่ายเงินงบประมาณ การกันเงินเบิกจ่าย เหลื่อมปี การโอนเปลี่ยนแปลงเงินงบประมาณ สรุปผลการใช้จ่ายเงิน และการจัดทำรายงานทางบัญชีที่เชื่อมต่อกับระบบการเงินการคลังภาครัฐ (GFMIS) ของรัฐบาล</p>	<p>กำลังอากาศยานประเภทต่างๆ ที่ใช้ในการให้บริการ จำนวนรวม ๕ ลำประกอบด้วย</p> <p>๑. บ.ลว. ระยะปานกลาง ๑ ลำ</p> <p>๒. บ. ตรวจการณ์ซีเป่า จำนวน ๒ ลำ</p> <p>๓. ฮ.กู้ภัยและลำเลียง จำนวน ๒ ลำ</p>

เทคโนโลยี	อุปกรณ์
<p>๑.๕ ระบบสารสนเทศเพื่อการบริหารจัดการทรัพยากร กองทัพเรือ (ERP) เพื่อใช้ดำเนินการเกี่ยวกับการเงิน งบประมาณ การบัญชี และพัสดุ เช่น บันทึกข้อมูลการจัดซื้อจัดจ้าง การเบิกจ่ายเงิน งบประมาณ การกันเงินเบิกจ่ายเหลือมปี การโอนเปลี่ยนแปลงเงินงบประมาณ สรุปผลการใช้จ่ายเงิน และการจัดทำรายงานทางบัญชีโดยเชื่อมต่อกับระบบการเงินการคลังภาครัฐ (GFMS) ของกองทัพเรือ</p>	<p>กำลังทางบก ประเภทต่างๆ ที่ใช้ในการให้บริการ ประกอบด้วย</p> <p>บก. ควบคุมในพื้นที่</p> <p>๑. ชุดถอดทำลายอมภัณฑ์ จำนวน ๒ ชุด</p> <p>๒. นป.สอ.ร.สข. จำนวน ๑ ชุด</p> <p>๓. ฉก. ๓๒๑ จำนวน ๑ ชุด</p>
<p>๒. ระบบสารสนเทศด้านความมั่นคง</p> <p>๒.๑ ระบบการควบคุม บังคับบัญชา และสั่งการ (Cmi) เพื่อใช้ในการแสดงภาพสถานการณ์ ควบคุม บังคับบัญชา และสั่งการ ระหว่างศูนย์ปฏิบัติการของทัพเรือภาคที่ ๒ กับ ศูนย์ปฏิบัติการกองทัพเรือ และส่วนกำลังรบต่างๆ</p> <p>๒.๒ ระบบการประชุมทางไกล แบบ Video Tele Conference เพื่อติดต่อสื่อสาร และสั่งการ ในลักษณะสองทิศทาง ระหว่างศูนย์ปฏิบัติการกองทัพเรือ กับส่วนกำลังรบ และศูนย์ปฏิบัติการของทัพเรือภาค ในพื้นที่ต่างๆ</p>	<p>สิ่งอำนวยความสะดวก การปฏิบัติงานของทัพเรือภาคที่ ๒ รับผิดชอบพื้นที่บริเวณอ่าวไทยตอนล่าง มีฐานทัพ ท่าเทียบเรือ สนามบิน และสิ่งอำนวยความสะดวก ตลอดจนสถานีส่งกำลังบำรุงในพื้นที่ สามารถให้การสนับสนุนด้านการส่งกำลังบำรุงให้กับหน่วยกำลังต่าง ๆ ที่มาปฏิบัติงานในพื้นที่รับผิดชอบได้ตลอด ๒๔ ชั่วโมง ดังนี้</p> <p>ด้านการส่งกำลัง มีคลังพัสดุ คลังเชื้อเพลิง (สำหรับยานพาหนะ เรือ อากาศยาน) ถังเก็บน้ำจืด สนับสนุนให้กับหน่วยต่าง ๆ ของ ทร. ในพื้นที่รับผิดชอบ</p> <p>ด้านการขนส่ง มีกองขนส่งฐานทัพเรือสงขลา ในฐานะเป็นศูนย์บริการรถชั้น ๒ ของกองทัพเรือ สนับสนุนยานพาหนะทางบกให้กับหน่วยต่างๆ ของ ทร. และหน่วยใน กท. เมื่อได้รับการร้องขอ ขณะเดียวกันหากมีการขอรับการลำเลียงขนส่งทางทะเล ก็มีเรือขนาดเล็กให้การสนับสนุนได้อีกด้วย</p> <p>ด้านการซ่อมบำรุง ทัพเรือภาคที่ ๒ มีเทคโนโลยีในการซ่อมทำเฉพาะตัวเรือเหนือแนวน้ำ การซ่อมทำเครื่องจักร อุปกรณ์อิเล็กทรอนิกส์ เครื่องมือสื่อสาร และอุปกรณ์ต่างๆ ในเรือ สามารถซ่อมทำได้ในระดับกลาง การซ่อมบำรุงอากาศยานสามารถซ่อมทำได้ในขั้นฝูงบิน(การถอดเปลี่ยน) ส่วนการซ่อมทำรถยนต์สามารถซ่อมทำเครื่องยนต์ ตัวถังได้ทุกระบบ สามารถพึ่งพาตนเองได้ในระดับหนึ่ง</p>
<p>๓. ด้านการป้องกันระบบ</p> <p>ทัพเรือภาคที่ ๒ มีระบบเครือข่ายภายในกองทัพเรือ (Internet) และระบบเครือข่ายภายใน (Intranet) โดยระบบดังกล่าวในการติดตั้งระบบการรักษาความปลอดภัยป้องกันการบุกรุกโจมตีจากภายนอก อาทิ Firewall โปรแกรมป้องกันไวรัส ระบบตรวจสอบสมรรถนะเครือข่าย อุปกรณ์ Proxy และอุปกรณ์จัดเก็บ log เป็นต้น</p>	<p>ด้านการฐานทัพและท่าเรือ</p> <p>- มีท่าเทียบเรือฐานทัพเรือสงขลา จำนวน ๒ ท่า ขนาด ๘.๘ × ๘๖.๙๐ เมตร และขนาด ๑๒.๕ × ๘๔ เมตร ตามลำดับ ปัจจุบันดำเนินการเชื่อมท่าเรือทั้งสองเข้าด้วยกันแล้ว ส่วนเชื่อมยาว ๒๗ เมตร รวมความยาวท่าเทียบเรือ ๑๙๘ เมตร มีหลักผูกเรือ ๓ หลัก ความยาวระหว่างหลัก ๑ - ๓ ประมาณ ๑๒๕ เมตร</p> <p>- มีสถานีเรือสมุย รฐ.สข.๑ แหลมโจรครำ อ.เกาะสมุย</p>

เทคโนโลยี	อุปกรณ์
	<p>จ.สุราษฎร์ธานี เป็นสถานีส่งกำลังบำรุงในพื้นที่อำเภอไทยตอนกลาง สามารถรองรับเรือขนาด ตคป. ลงมา ซึ่งกินน้ำลึกสูงสุดประมาณ ๒.๘๐ เมตร ประกอบด้วยท่าเทียบเรือขนาด ๑๐.๐๐ ม. x ๕๒.๐๐ ม. พร้อมระบบไฟฟ้า-ประปา และสะพานทางเข้าท่าเทียบเรือ ขนาด ๕.๓๐ ม. x ๘๕.๐๐ ม.</p> <p>- มีสนามบินสงขลา ความยาวทางวิ่ง ๑,๕๑๐ เมตร กว้าง ๔๕ เมตร มีไฟสนามบินสิ่งอำนวยความสะดวก พร้อมทั้งเครื่องช่วยในการเดินอากาศที่มีประสิทธิภาพ สามารถบริการเครื่องบินต่างๆ ที่มาขึ้น - ลง ได้อย่างปลอดภัย และในกรณีฉุกเฉินสามารถรับ - ส่ง เครื่องบินได้ตลอด ๒๔ ชั่วโมง สำหรับขนาดเครื่องบินที่สนามบินสงขลาทำได้ ปลอดภัยคือ เครื่องบินตั้งแต่ขนาดกลางลงมา เช่น เครื่องบินแบบเอพีไร๋ ของกองทัพอากาศ หรือเครื่องบินแบบฟอกเกอร์ (F -๒๗) ของกองทัพเรือ เป็นต้น</p> <p>ด้านการบริการกำลังพลและสวัสดิการ</p> <p>- มีที่พักอาศัย เป็นบ้านพักสำหรับนายทหาร ชั้นนายนาวา และนายพล รวม ๓๒ หลัง ในจำนวนนี้จัดเป็นบ้านพักรับรอง จำนวน ๓ หลัง บ้านพักนายทหารชั้นนายเรือ (แฝด) ขนาด ๑๐๐ ครอบครั้ว จำนวน ๕๐ หลัง อาคารพักนายทหารสัญญาบัตร จำนวน ๒ หลังอาคารพักนายทหารประทวน ขนาด ๓๒ ครอบครั้ว จำนวน ๑๗ หลัง อาคารพักลูกจ้าง ขนาด ๒๔ ครอบครั้ว จำนวน ๒ หลัง อาคารพักห้องแถว ๒ ชั้น จำนวน ๑๐ ห้อง อาคารพักส่วนกลาง ทร. ขนาด ๙๖ ครอบครั้ว จำนวน ๒ หลัง</p> <p>- มีสนามกีฬาประเภทต่างๆ ไว้สนับสนุนกำลังพลและครอบครัวทหารเรือทุกหน่วยในพื้นที่ จว.สงขลา ประกอบด้วย สนามกีฬาแบบมาตรฐาน ๑ สนาม , สระว่ายน้ำ จำนวน ๑ สระ , สนามเทนนิส ๓ สนาม, สนามเปตอง, สนามฝึกซ้อมกอล์ฟ, สนามยิงปืน, สนามมวย, อาคารพลศึกษา, อาคารเก็บอุปกรณ์กีฬาทางน้ำ, ลานออกกำลังกายแอโรบิก และ ห้องออกกำลังกาย</p> <p>- มีการจัดสวัสดิการภายในให้แก่ข้าราชการ ลูกจ้างและครอบครัว คือการให้กู้เงิน, การสงเคราะห์ข้าราชการ, ร้านค้าสวัสดิการ, กิจการสโมสร, ห้องอบสมุนไพร และสถานรับเลี้ยงเด็กปฐมวัย ทร.๑๕ รฐท.สข.ฯ รวมทั้งได้จัดรถบริการลูกหลานกำลังพลและครอบครัว เพื่อไปโรงเรียนและปฏิบัติงานประจำวัน</p>

เทคโนโลยี	อุปกรณ์
	<p>ด้านการบริการทางการแพทย์ มีโรงพยาบาลฐานทัพเรือ สงขลา ฯ ในการตรวจรักษาโรคทั่วไป การทันตกรรม การอนามัยแม่และเด็ก โดยจะให้การบริการตรวจรักษาแก่ข้าราชการ ทร. และประชาชนทั่วไปในพื้นที่ใกล้เคียง ตลอดจนให้การสนับสนุนยาและเวชภัณฑ์แก่หน่วยทหารเรือ และหน่วยกำลังทางเรือที่มาปฏิบัติราชการในพื้นที่ภาคใต้ ก่อให้เกิดการสนับสนุนงานด้านเวชกรรมป้องกันตามทีหน่วยต่าง ๆ ร้องขอการรักษาพยาบาล นอกจากนี้ยังมีรพพยาบาลไว้สำหรับกรณีที่เกิดอุบัติเหตุ จะนำส่งโรงพยาบาลจังหวัด และโรงพยาบาลเอกชนในพื้นที่ สำหรับการส่งกลับทางสายการแพทย์จะประสานงานกับกรมการแพทย์ทหารเรือ และหน่วยที่เกี่ยวข้อง</p>

(๕) กฎหมาย กฎระเบียบ และข้อบังคับ

- ทัพเรือภาคที่ ๒ ดำเนินการภายใต้สภาพแวดล้อมด้านกฎหมาย กฎระเบียบ และข้อบังคับที่สำคัญอะไรบ้าง

ทัพเรือภาคที่ ๒ ดำเนินการภายใต้กฎหมาย กฎ ระเบียบ ข้อบังคับที่สำคัญ ที่เกี่ยวข้องกับการให้บริการหรือการปฏิบัติงานของทัพเรือภาคที่ ๒ ตามตารางที่ P ๑-๕ ดังนี้

ตารางที่ P๑- ๕ กฎหมายข้อบังคับที่สำคัญ

บริการ: ใช้กำลังอย่างมีประสิทธิภาพในการรักษาอียิปโต และผลประโยชน์ของชาติทางทะเล รักษาความมั่นคง ถวายความปลอดภัยและเทิดพระเกียรติสถาบันพระมหากษัตริย์ พัฒนาประเทศ และปฏิบัติการกิจอื่นตามที่ได้รับมอบหมาย

กฎหมาย กฎระเบียบ ข้อบังคับ	เนื้อหาสาระสำคัญของกฎหมาย กฎระเบียบ ข้อบังคับ	ส่วนราชการที่เป็นผู้ออกหรือเจ้าของกฎหมาย
๑. พระราชบัญญัติให้อำนาจทหารเรือปราบปรามการกระทำความผิดบางอย่างทางทะเล พ.ศ. ๒๔๙๐ และแก้ไขเพิ่มเติม พ.ศ. ๒๕๓๔ ในความผิดตามกฎหมายต่างๆจำนวน ๑๑ ฉบับได้แก่	บุคคลผู้มีอำนาจตาม พ.ร.บ.ให้อำนาจทหารเรือปราบปรามการกระทำความผิดบางอย่างทางทะเล พ.ศ. ๒๔๙๐ แก้ไขเพิ่มเติม พ.ศ. ๒๕๓๔ ได้แก่ "เจ้าหน้าที่ทหารเรือ"	
๑.๑ พระราชบัญญัติการส่งออกป็นอกและการนำเข้ามาในราชอาณาจักรซึ่งสินค้า พ.ศ. ๒๕๒๒	เจ้าหน้าที่ทหารเรือจะมีอำนาจปราบปรามการกระทำความผิดนี้ได้ ก็ต่อเมื่อมีประกาศของรัฐมนตรีว่าการกระทรวงพาณิชย์ประกาศในการควบคุมการส่งออกสินค้าออกไปนอก และการนำเข้ามาในราชอาณาจักร ในเรื่องใดเรื่องหนึ่งตามมาตรา ๕ เท่านั้น	กระทรวงพาณิชย์
๑.๒ กฎหมายว่าด้วยแร่ตามพระราชบัญญัติแร่ พ.ศ. ๒๕๑๐	เจ้าหน้าที่ทหารเรือที่จะใช้อำนาจตามพระราชบัญญัติให้อำนาจทหารเรือปราบปรามการกระทำความผิดบางอย่างทางทะเล พ.ศ. ๒๔๙๐ ในกรณีที่มีการขนย้ายแร่ออกนอกราชอาณาจักร หรือเข้ามาในราชอาณาจักรโดยทางทะเล หรือทางลำน้ำซึ่งติดต่อกับต่างประเทศหรือลำน้ำ ซึ่งออกไปสู่ทะเลได้โดยไม่ได้รับอนุญาตเท่านั้น	กระทรวงอุตสาหกรรม
๑.๓ กฎหมายว่าด้วยคนเข้าเมืองตามพระราชบัญญัติคนเข้าเมือง พ.ศ. ๒๕๒๒	เจ้าหน้าที่ทหารเรือมีอำนาจในการปราบปรามคนต่างด้าวที่เข้ามาหรือการนำคนต่างด้าวเข้ามาในราชอาณาจักรโดยเฉพาะทางทะเลหรือทางลำน้ำ ซึ่งติดต่อกับต่างประเทศหรือทางลำน้ำ ซึ่งออกทะเลได้เท่านั้น	กระทรวงมหาดไทย
๑.๔ พระราชบัญญัติป้องกันและปราบปรามยาเสพติด พ.ศ. ๒๕๑๙	๑. กรณีที่เมื่อมีการกระทำ หรือมีเหตุอันควรสงสัยว่ามีการกระทำความผิดเกี่ยวกับยาเสพติดตามกฎหมายยาเสพติดแต่ละฉบับ เพื่อนำออกไปนอกหรือเข้ามาในราชอาณาจักรทางทะเล ทางลำน้ำซึ่งติดต่อกับต่างประเทศ หรือทางลำน้ำซึ่งออกไปสู่ทะเลได้ เจ้าหน้าที่ทหารเรือก็สามารถเข้าตรวจค้น จับ ยึดเรือและผู้กระทำความผิด	กระทรวงสาธารณสุข
๑.๕ พระราชบัญญัติยาเสพติดให้โทษ พ.ศ. ๒๕๒๒		
๑.๖ พระราชกำหนดป้องกันการใช้สารระเหย พ.ศ. ๒๕๑๘		
๑.๗ พระราชบัญญัติวัตถุที่ออกฤทธิ์ต่อจิตและประสาท พ.ศ. ๒๕๑๘		

กฎหมาย กฎระเบียบ ข้อบังคับ	เนื้อหาสาระสำคัญของ กฎหมาย กฎระเบียบ ข้อบังคับ	ส่วนราชการ ที่เป็นผู้ออกหรือ เจ้าของกฎหมาย
<p>๑.๘ พระราชบัญญัติมาตรการในการปราบปรามผู้กระทำความผิดเกี่ยวกับยาเสพติด พ.ศ.๒๕๓๕</p> <p>๑.๙ พระราชกำหนดป้องกันการใช้สารระเหย พ.ศ.๒๕๓๓</p>	<p>ตลอดจนควบคุมตัวไว้ได้ ตามที่พระราชบัญญัติให้อำนาจทหารเรือปราบปรามการกระทำความผิดบางอย่างทางทะเล ฯ ให้อำนาจไว้</p> <p>๒. ในการปฏิบัติหน้าที่ พนักงานเจ้าหน้าที่ต้องแสดงบัตร ประจำตัว เมื่อบุคคลซึ่งเกี่ยวข้องร้องขอ</p>	
<p>๑.๑๐ พระราชบัญญัติการประมง พ.ศ.๒๕๔๐</p> <p>๑.๑๑ พระราชบัญญัติว่าด้วยสิทธิการประมงในเขตการประมงไทย พ.ศ.๒๕๘๒</p>	<p>พนักงานเจ้าหน้าที่มีอำนาจที่จะตรวจ และค้นเรือลำหนึ่งลำใดที่ใช้หรือมีเหตุอันควรสงสัยว่าได้ใช้ในการประมงโดยละเมิดต่อพระราชบัญญัตินี้ และมีอำนาจยึดเครื่องมือที่ใช้ในการประมง เอกสารและวัตถุอื่นใดอันพึงใช้เป็นพยานหลักฐานในการกระทำผิดต่อพระราชบัญญัตินี้ รวมทั้งสัตว์น้ำที่พบอยู่ในเรืออันควรสงสัยว่าได้จับในเขตการประมงไทยด้วย</p>	กรมประมง
<p>๒. พระราชบัญญัติว่าด้วยความผิดเกี่ยวกับสถานที่ผลิตปิโตรเลียมในทะเล พ.ศ.๒๕๓๐</p>	<p>๑. "เจ้าหน้าที่ทหารเรือ" มีอำนาจในการป้องกันและระงับการกระทำที่เป็นการก่อวินาศกรรมต่อสถานที่ผลิตปิโตรเลียมในทะเล</p> <p>๒. เจ้าหน้าที่ทหารเรือมีอำนาจและหน้าที่เช่นเดียวกับพนักงานฝ่ายปกครอง หรือตำรวจชั้นผู้ใหญ่ และพนักงานสอบสวนตามประมวลกฎหมายวิธีพิจารณาความอาญา</p>	กระทรวงอุตสาหกรรม
<p>๓. พระราชบัญญัติป้องกัน และปราบปรามการกระทำอันเป็นโจรสลัด พ.ศ.๒๕๓๔</p>	<p>เจ้าหน้าที่ทหารเรือมีอำนาจในการตรวจสอบเรือหรืออากาศยานที่มีเหตุอันควรสงสัยว่าจะมีหรือได้มีการกระทำอันเป็นโจรสลัดตรวจค้นเรือหรืออากาศยานสืบสวนสอบสวนเบื้องต้นผู้ควบคุมเรือหรืออากาศยานและบุคคลในเรือหรืออากาศยาน และมีอำนาจในการควบคุมตัว (ระยะเวลาไม่เกิน ๓๐ วัน)</p>	
<p>๔. พระราชบัญญัติการเดินเรือในน่านน้ำไทย พ.ศ.๒๕๕๖ แก้ไขเพิ่มเติม พ.ศ.๒๕๕๐</p>	<p>เจ้าหน้าที่ทหารเรือข้างต้น มีอำนาจตามที่กำหนดไว้ในกฎหมายในการ</p> <ol style="list-style-type: none"> ๑. ยึดใบอนุญาตใช้เรือ ๒. มีอำนาจที่จะขึ้นไปและตรวจบนเรือ กำนันเรือเล็กลำใด ๆ ได้ทุกลำ ๓. สั่งห้ามใช้เรือ ๔. สั่งงดใช้ประกาศนียบัตรหรือใบอนุญาตใช้เรือ "น่านน้ำไทย" หมายความว่า บรรดาน่านน้ำที่อยู่ภายใต้อำนาจอธิปไตยของราชอาณาจักรไทย หมายความรวมถึง น่านน้ำที่อยู่ในเขตต่อเนื่องของราชอาณาจักรไทยด้วย ซึ่งครอบคลุมความผิดเกี่ยวกับสิ่งแฉดล้อมและสาธารณสุขไว้ แต่อย่างไรก็ตามความผิดตามมาตราที่ขยายอำนาจรัฐในเขต 	กรมเจ้าท่า

กฎหมาย กฎระเบียบ ข้อบังคับ	เนื้อหาสาระสำคัญของ กฎหมาย กฎระเบียบ ข้อบังคับ	ส่วนราชการ ที่เป็นผู้ออกหรือ เจ้าของกฎหมาย
	ต่อเนื่องดังกล่าว ไม่ได้มอบอำนาจให้เจ้าหน้าที่ ทหารเรือมีอำนาจ เจ้าหน้าที่ทหารเรือจึงไม่มี อำนาจตามบทมาตราดังกล่าว	
๕. พระราชบัญญัติเรือไทย พ.ศ.๒๔๘๑	ให้นายทหารชั้นสัญญาบัตรผู้ทำหน้าที่ ผู้บังคับบัญชาป้อมผู้บังคับการเรือ หรือผู้บังคับ การกองทหารแห่งราชนาวีเป็นพนักงานฝ่าย ปกครองหรือตำรวจชั้นผู้ใหญ่ มีอำนาจจับกุมและ ค้นตามมาตรา ๗๘ และมาตรา ๘๒ ประมวล กฎหมายวิธีพิจารณาความอาญา เกี่ยวกับการ กระทำความผิดตามพระราชบัญญัตินี้ หรือความผิด ที่มีโทษทางอาญาที่เกิดขึ้นในเรือไทย	กรมเจ้าท่า
๖. พระราชบัญญัติศุลกากร พ.ศ.๒๔๖๙ แก้ไขเพิ่มเติม พ.ศ.๒๕๔๐	ให้นายทหารเรือชั้นสัญญาบัตรประจำการ ตำแหน่ง ผู้บังคับการกองเรือผู้บังคับหมวดเรือ ผู้บังคับหมู่เรือผู้บังคับการเรือผู้ควบคุมเรือ หรือ นายทหารเรือชั้นสัญญาบัตรผู้ทำการแทน ตำแหน่งดังกล่าวตลอดจนนายทหารเรือชั้น สัญญาบัตรประจำการในกองเรือ หมวดเรือ หมู่ เรือและเรือ ในขณะที่ออกปฏิบัติหน้าที่ราชการ กับเรือของกองทัพเรือในตำแหน่ง หรือที่ เกี่ยวเนื่องกับตำแหน่งดังกล่าวข้างต้น เป็น พนักงานศุลกากร	กรมศุลกากร
๗. พระราชบัญญัติการประมง พ.ศ.๒๔๙๐	ให้ ผู้บังคับการเรือหลวงแห่งราชนาวี ผู้ควบคุม เรือหลวงแห่งราชนาวี และผู้บังคับบัญชาหน่วย ทหารแห่งราชนาวี กองทัพเรือ ภายในที่จับสัตว์ น้ำทุกแห่ง เป็นพนักงานเจ้าหน้าที่ที่มีอำนาจ หน้าที่ปฏิบัติการตามมาตรา ๕๖, ๕๗ และ ๕๙ แห่งพระราชบัญญัติการประมง พ.ศ.๒๔๙๐ ภายในเขตที่กำหนดประกอบด้วย ๑. อำนาจในการเข้าไปในที่จับสัตว์น้ำหรือขึ้นไป ตรวจเรือทำการประมง ๒. อำนาจในการจับกุมผู้กระทำความผิด ๓. อำนาจทำการเรือถอน ทำลาย หรือยึด เครื่องมือ	กรมประมง
๘. พระราชบัญญัติว่าด้วยสิทธิการ ประมงในเขตการประมงไทย พ.ศ.๒๔๘๒ (แก้ไขเพิ่มเติม พ.ศ.๒๕๓๙)	ให้ผู้บังคับการเรือ หรือผู้บังคับบัญชาหน่วย ทหารแห่งราชนาวี เป็น "พนักงานเจ้าหน้าที่" มี อำนาจในการ ๑. อำนาจตรวจและค้นเรือยึดเครื่องมือหรือ วัตถุพยาน ๒. อำนาจจับและยึด ฟังเรือและอำนาจทำการ สอบสวน	กรมประมง

กฎหมาย กฎระเบียบ ข้อบังคับ	เนื้อหาสาระสำคัญของ กฎหมาย กฎระเบียบ ข้อบังคับ	ส่วนราชการ ที่เป็นผู้ออกหรือ เจ้าของกฎหมาย
๙. พระราชบัญญัติจัดหางานและ คุ้มครองคนหางาน พ.ศ.๒๕๒๘	<p>ให้ข้าราชการทหารชั้นสัญญาบัตรสังกัดกองทัพอากาศเป็นพนักงานเจ้าหน้าที่ในเขตพื้นที่ที่รับผิดชอบ เพื่อปฏิบัติการตามพระราชบัญญัติจัดหางานและคุ้มครองคนหางาน พ.ศ. ๒๕๒๘ โดยมีอำนาจในเขตพื้นที่รับผิดชอบดังนี้</p> <ol style="list-style-type: none"> ๑. อำนาจในการระงับการเดินทางออกนอกราชอาณาจักร ๒. อำนาจที่จะเข้าไปในสถานที่จัดหางาน ยึดหรืออายัดเอกสารหลักฐาน เรียกหรือส่งให้บุคคลที่เกี่ยวข้องมาให้ข้อเท็จจริงหรือส่งเอกสารหลักฐาน 	กระทรวงแรงงาน
๑๐. พระราชบัญญัติการทำงานของคนต่างด้าว พ.ศ.๒๕๑๑	<p>ให้ข้าราชการชั้นสัญญาบัตรสังกัดกองทัพอากาศเป็นพนักงานเจ้าหน้าที่ในเขตพื้นที่ที่รับผิดชอบ โดยมีอำนาจในเขตพื้นที่รับผิดชอบดังนี้</p> <ol style="list-style-type: none"> ๑. มีหนังสือสอบถามหรือเรียกบุคคลใดมาชี้แจงข้อเท็จจริงรวมทั้งให้ส่งเอกสารหรือหลักฐาน ๒. เข้าไปในสถานที่ใดในระหว่างเวลาที่มีหรือเชื่อได้ว่ามีการทำงานในกรณีที่มีเหตุอันควรสงสัยว่ามีคนต่างด้าวทำงานโดยไม่ชอบด้วยกฎหมายเพื่อตรวจสอบให้การเป็นไปตามพระราชบัญญัตินี้โดยต้องมีหมายของศาลวันแต่เป็นการเข้าไปในระหว่างพระอาทิตย์ขึ้นถึงเวลาพระอาทิตย์ตกในการนี้ให้มีอำนาจสอบถามข้อเท็จจริงหรือเรียกเอกสารหรือหลักฐานใดๆจากบุคคลที่รับผิดชอบหรือเกี่ยวข้องกับสถานที่ดังกล่าวได้ ๓. การปฏิบัติหน้าที่ของพนักงานเจ้าหน้าที่ตามพระราชบัญญัตินี้ พนักงานเจ้าหน้าที่มีฐานะเป็นเจ้าของพนักงานตามประมวลกฎหมายอาญา เมื่อพบคนต่างด้าวผู้ใดทำงานโดยไม่ได้รับใบอนุญาตอันเป็นการฝ่าฝืนพระราชบัญญัตินี้ มีอำนาจสั่งให้คนต่างด้าวไปรายงานตัวยังสถานีตำรวจพร้อมกับพนักงานเจ้าหน้าที่หากคนต่างด้าวไม่ยินยอมหรือจะหลบหนีให้พนักงานเจ้าหน้าที่มีอำนาจจับคนต่างด้าวนั้นโดยไม่ต้องมีหมายจับและให้นำตัวผู้ถูกจับไปยังที่ทำการของพนักงานสอบสวนโดยทันที ๔. เจ้าพนักงานตามพระราชบัญญัตินี้ ต้องมีบัตรประจำตัวตามแบบที่รัฐมนตรีกำหนด และในการปฏิบัติหน้าที่พนักงานเจ้าหน้าที่ต้องแสดงบัตรประจำตัวต่อบุคคลซึ่งเกี่ยวข้อง 	กระทรวงแรงงาน

กฎหมาย กฎระเบียบ ข้อบังคับ	เนื้อหาสาระสำคัญของ กฎหมาย กฎระเบียบ ข้อบังคับ	ส่วนราชการ ที่เป็นผู้ออกหรือ เจ้าของกฎหมาย
๑๑. พระราชบัญญัติคุ้มครองแรงงาน พ.ศ.๒๕๔๑	ให้ข้าราชการทหาร สังกัดกองทัพเรือ ซึ่งมียศ ตั้งแต่นายเรือตรีหรือเทียบเท่านายเรือตรีขึ้นไป เป็นพนักงานตรวจแรงงานในเขตพื้นที่รับผิดชอบทางทะเลมีอำนาจในการเข้าไปในสถานประกอบกิจการหรือสำนักงานของ นายจ้างและสถานที่ทำงานของลูกจ้างในเวลาทำการเพื่อตรวจสอบสภาพการทำงานของลูกจ้าง และสภาพการจ้างสอบถามข้อเท็จจริงถ่ายภาพถ่ายสำเนาเอกสารที่เกี่ยวข้องกับการจ้างการ จ่ายค่าจ้างค่าล่วงเวลาค่าทำงานในวันหยุดค่า ล่วงเวลาในวันหยุดและทะเบียนลูกจ้างเก็บ ตัวอย่างวัสดุหรือผลิตภัณฑ์เพื่อวิเคราะห์ เกี่ยวกับความปลอดภัยในการทำงานและ กระทำกรอย่างอื่นเพื่อให้ได้ข้อเท็จจริงในอันที่ จะปฏิบัติการให้เป็นไปตามพระราชบัญญัตินี้	กระทรวงแรงงาน
๑๒. พระราชบัญญัติเงินทดแทน พ.ศ.๒๕๓๗	ให้ข้าราชการทหารสังกัดกองทัพเรือ ซึ่งมียศ ตั้งแต่นายเรือตรีหรือเทียบเท่านายเรือตรีขึ้นไป เป็นเจ้าพนักงานตรวจแรงงานในเขตพื้นที่ รับผิดชอบทางทะเลมีอำนาจในการ (๑) เข้าไปในสถานประกอบการหรือสำนักงาน ของนายจ้างสถานที่ทำงานของลูกจ้างในเวลา กลางวันระหว่างพระอาทิตย์ขึ้นและพระอาทิตย์ ตกหรือในเวลาทำการเพื่อตรวจสอบหรือ สอบถามข้อเท็จจริงตรวจสอบทรัพย์สินหรือ เอกสารหลักฐานอื่นถ่ายภาพถ่ายสำเนาเอกสาร ที่เกี่ยวข้องกับการจ้างการจ่ายค่าจ้างทะเบียน ลูกจ้างการจ่ายเงินสมทบและเอกสารอื่นที่ เกี่ยวข้องหรือนำเอกสารหลักฐานที่เกี่ยวข้องไป ตรวจสอบหรือกระทำกรอย่างอื่นตามสมควร เพื่อให้ได้ข้อเท็จจริงในอันที่จะปฏิบัติการ ให้ เป็นไปตามพระราชบัญญัตินี้ (๒) มีหนังสือสอบถามหรือเรียกบุคคลที่ เกี่ยวข้องมาให้ถ้อยคำหรือให้ส่งเอกสาร หลักฐานที่เกี่ยวข้องหรือสิ่งอื่นที่จำเป็นมาเพื่อ ประกอบการพิจารณา (๓) ยึดอายัดหรือขายทอดตลาดทรัพย์สินตาม คำสั่งของเลขาธิการ ตามมาตรา ๔๗ - ในการปฏิบัติการตามหน้าที่ พนักงาน เจ้าหน้าที่ต้อง แสดงบัตรประจำตัวเมื่อบุคคลซึ่ง เกี่ยวข้องร้องขอ โดยบัตรประจำตัวพนักงาน เจ้าหน้าที่ให้เป็นไปตามแบบที่รัฐมนตรี	กระทรวงแรงงาน

กฎหมาย กฎระเบียบ ข้อบังคับ	เนื้อหาสาระสำคัญของ กฎหมาย กฎระเบียบ ข้อบังคับ	ส่วนราชการ ที่เป็นผู้ออกหรือ เจ้าของกฎหมาย
	ประกาศกำหนด (มาตรา ๕๙) และในการปฏิบัติหน้าที่ของพนักงานเจ้าหน้าที่ตามพระราชบัญญัตินี้ พนักงานเจ้าหน้าที่มีฐานะเป็นเจ้าพนักงานตามประมวลกฎหมายอาญา	
๑๓. พระราชบัญญัติความปลอดภัย อาชีวอนามัย และสภาพแวดล้อมในการทำงาน พ.ศ.๒๕๕๔	<p>ให้ข้าราชการทหารสังกัดกองทัพเรือ ซึ่งมียศตั้งแต่นายเรือตรีขึ้นไป เป็นพนักงานตรวจความปลอดภัยในเขตพื้นที่รับผิดชอบทางทะเล โดยการปฏิบัติหน้าที่เจ้าหน้าที่ทหารเรือมีอำนาจหน้าที่เฉพาะตามที่กำหนดในคำสั่งฯ ดังนี้</p> <p>(๑) เข้าไปในสถานประกอบกิจการหรือสำนักงานของนายจ้างในเวลาทำการหรือเมื่อเกิดอุบัติเหตุ (สถานประกอบกิจการหมายความว่าหน่วยงานแต่ละแห่งของนายจ้างที่มีลูกจ้างทำงาน ซึ่งในพื้นที่รับผิดชอบทางทะเลหมายความรวมถึงเรือที่มีลูกจ้างทำงานอยู่)</p> <p>(๒) ตรวจสอบหรือบันทึกภาพและเสียงเกี่ยวกับสภาพแวดล้อมในการทำงานที่เกี่ยวกับความปลอดภัย อาชีวอนามัย และสภาพแวดล้อมในการทำงาน</p> <p>(๓) ใช้เครื่องมือในการตรวจวัดหรือตรวจสอบเครื่องจักร หรืออุปกรณ์ในสถานประกอบกิจการ</p> <p>(๔) เก็บตัวอย่างของวัสดุหรือผลิตภัณฑ์ใดๆ มาเพื่อการวิเคราะห์เกี่ยวกับความปลอดภัย</p> <p>(๕) สอบถามข้อเท็จจริง หรือสอบสวนเรื่องใดๆ ภายในขอบเขตอำนาจและเรียกบุคคลที่เกี่ยวข้องมาชี้แจง รวมทั้งตรวจสอบหรือให้ส่งเอกสารหลักฐานที่เกี่ยวข้องและเสนอแนะมาตรการป้องกันอันตรายต่ออธิบดีหรือผู้ซึ่งอธิบดีมอบหมายโดยเร็ว</p> <p>ในการปฏิบัติหน้าที่ของพนักงานตรวจความปลอดภัยตามคำสั่งกระทรวงแรงงานฯ ดังกล่าวจะต้องจัดทำแผนก่อนการเข้าตรวจความปลอดภัยก่อนการเข้าตรวจสถานประกอบกิจการโดยแจ้งต่ออธิบดีกรมสวัสดิการและคุ้มครองแรงงานหรือผู้ซึ่งอธิบดีมอบหมาย รวมทั้งสรุปผลการตรวจรายงานต่ออธิบดีทุก ๖ เดือน</p> <p>อนึ่ง ในการปฏิบัติตามหน้าที่พนักงานตรวจความปลอดภัยต้องแสดงบัตรประจำตัวเมื่อผู้ที่เกี่ยวข้องร้องขอ บัตรประจำตัวพนักงานตรวจความปลอดภัยให้เป็นไปตามแบบที่รัฐมนตรีประกาศกำหนด</p>	กระทรวงแรงงาน

กฎหมาย กฎระเบียบ ข้อบังคับ	เนื้อหาสาระสำคัญของ กฎหมาย กฎระเบียบ ข้อบังคับ	ส่วนราชการ ที่เป็นผู้ออกหรือ เจ้าของกฎหมาย
๑๔. พระราชบัญญัติป่าไม้ พ.ศ.๒๔๘๔	ให้ข้าราชการทหารในสังกัด กองทัพอากาศที่ดำรงตำแหน่ง ผู้บังคับการเรือ ผู้ควบคุมเรือ และผู้บังคับหน่วยทหารเรือตามที่กองทัพเรือจะกำหนด เป็นพนักงานเจ้าหน้าที่ตามพระราชบัญญัติป่าไม้ พ.ศ. ๒๔๘๔ มีอำนาจหน้าที่ในการป้องกัน จับกุม ปราบปรามผู้กระทำความผิด และยึดของกลางตามกฎหมายดังกล่าวภายในเขตท้องที่รับผิดชอบ	กระทรวง ทรัพยากรธรรมชาติและ สิ่งแวดล้อม
๑๕. พระราชบัญญัติป่าสงวนแห่งชาติ พ.ศ.๒๕๐๗	ให้ข้าราชการทหารในสังกัด กองทัพอากาศที่ดำรงตำแหน่ง ผู้บังคับการเรือ ผู้ควบคุมเรือ และผู้บังคับหน่วยทหารเรือตามที่กองทัพเรือจะกำหนด เป็นพนักงานเจ้าหน้าที่ตามพระราชบัญญัติป่าสงวนแห่งชาติ พ.ศ.๒๕๐๗ มีอำนาจหน้าที่ในการป้องกัน จับกุม ปราบปรามผู้กระทำความผิด และยึดของกลางตามกฎหมายดังกล่าวภายในเขตท้องที่รับผิดชอบ	กระทรวง ทรัพยากรธรรมชาติและ สิ่งแวดล้อม
๑๖. พระราชบัญญัติเลื่อยโซ่ยนต์ พ.ศ.๒๕๔๕	ให้ข้าราชการทหารในสังกัด กองทัพอากาศที่ดำรงตำแหน่งผู้บังคับการเรือ ผู้ควบคุมเรือ และผู้บังคับหน่วยทหารเรือตามที่กองทัพเรือจะกำหนด เป็นพนักงานเจ้าหน้าที่ตามพระราชบัญญัติเลื่อยโซ่ยนต์ พ.ศ.๒๕๔๕ มีอำนาจหน้าที่ในการป้องกัน จับกุม ปราบปรามผู้กระทำความผิด และยึดของกลางตามกฎหมายดังกล่าวภายในเขตท้องที่รับผิดชอบ	กระทรวง ทรัพยากรธรรมชาติและ สิ่งแวดล้อม
๑๗. พระราชบัญญัติสงวนและคุ้มครองสัตว์ป่า พ.ศ.๒๕๓๕	ให้ข้าราชการทหารในสังกัด กองทัพอากาศที่ดำรงตำแหน่ง ผู้บังคับการเรือ ผู้ควบคุมเรือ และผู้บังคับหน่วยทหารเรือเป็นพนักงานเจ้าหน้าที่ตามพระราชบัญญัติสงวนและคุ้มครองสัตว์ป่า พ.ศ.๒๕๓๕ มีอำนาจหน้าที่ในการ จับกุม ปราบปรามผู้กระทำความผิด ตามพระราชบัญญัติสงวนและคุ้มครองสัตว์ป่า พ.ศ.๒๕๓๕ ภายในเขตท้องที่รับผิดชอบ	กระทรวง ทรัพยากรธรรมชาติและ สิ่งแวดล้อม
๑๘. พระราชบัญญัติอุทยานแห่งชาติ พ.ศ.๒๕๐๔	ให้ข้าราชการทหารในสังกัด กองทัพอากาศที่ดำรงตำแหน่ง ผู้บังคับการเรือ ผู้ควบคุมเรือ และผู้บังคับหน่วยทหารเรือเป็นพนักงานเจ้าหน้าที่ตามพระราชบัญญัติอุทยานแห่งชาติ พ.ศ. ๒๕๐๔ มีอำนาจหน้าที่ในการ จับกุม ปราบปรามผู้กระทำความผิด ตามพระราชบัญญัติอุทยานแห่งชาติ พ.ศ.๒๕๐๔ ภายในเขตท้องที่รับผิดชอบ	กระทรวง ทรัพยากรธรรมชาติและ สิ่งแวดล้อม

กฎหมาย กฎระเบียบ ข้อบังคับ	เนื้อหาสาระสำคัญของ กฎหมาย กฎระเบียบ ข้อบังคับ	ส่วนราชการ ที่เป็นผู้ออกหรือ เจ้าของกฎหมาย
๑๙. พระราชบัญญัติโบราณสถาน โบราณวัตถุ ศิลปวัตถุ และพิพิธภัณฑสถานแห่งชาติ พ.ศ.๒๕๐๔ (แก้ไขเพิ่มเติม พ.ศ.๒๕๓๔)	<p>๑. ให้ข้าราชการสังกัดกองทัพอากาศหรือกระทรวงกลาโหม ตำแหน่งผู้บังคับการเรือ ผู้ควบคุมเรือ ผู้บังคับหน่วยเรือตามที่กองทัพเรือกำหนด เป็นพนักงานเจ้าหน้าที่มีอำนาจตามมาตรา ๑๐ ทวิมาตรา ๒๑ และมาตรา ๒๑ ทวิ แห่งพระราชบัญญัติโบราณสถาน โบราณวัตถุ ศิลปวัตถุ และพิพิธภัณฑสถานแห่งชาติ พ.ศ. ๒๕๐๔ ซึ่งแก้ไขเพิ่มเติมโดยพระราชบัญญัติโบราณสถาน โบราณวัตถุ ศิลปวัตถุ และพิพิธภัณฑสถานแห่งชาติ (ฉบับที่๒) พ.ศ.๒๕๓๕</p> <p>๒. ในการปฏิบัติหน้าที่อธิบดีหรือผู้ซึ่งอธิบดีมอบหมายหรือพนักงานเจ้าหน้าที่แล้วแต่กรณี ต้องแสดงบัตรประจำตัวต่อเจ้าของผู้ครอบครอง ผู้รับใบอนุญาตหรือผู้ที่เกี่ยวข้องในสถานที่ทำการตรวจสอบตามมาตรา ๑๔ ทวิหรือมาตรา ๒๑ และให้เจ้าของผู้ครอบครองผู้รับใบอนุญาตหรือผู้ที่เกี่ยวข้องดังกล่าวอำนวยความสะดวกตามสมควร</p>	กระทรวงวัฒนธรรม
๒๐. พระราชกำหนดควบคุมสินค้าตามชายแดน พ.ศ.๒๕๒๔	ในกรณีที่รัฐมนตรีว่าการกระทรวงกลาโหม แต่งตั้งนายทหารยศตั้งแต่พลตรีพลเรือตรีพลอากาศตรีขึ้นไปหรือผู้ว่าราชการจังหวัดเป็นผู้อำนวยความสะดวกแล้ว ตามมาตรา ๑๐ กำหนดให้ผู้อำนวยความสะดวกมีอำนาจแต่งตั้งนายทหารสัญญาบัตรซึ่งมียศตั้งแต่ร้อยตรีเรือตรีเรืออากาศตรีขึ้นไปหรือข้าราชการตำรวจยศตั้งแต่ร้อยตำรวจตรีขึ้นไปหรือข้าราชการตั้งแต่ระดับ ๓ ขึ้นไปเป็นพนักงานเจ้าหน้าที่ตามความจำเป็น	กระทรวงกลาโหม
๒๑. กฎอัยการศึก พ.ศ.๒๔๕๗	เจ้าหน้าที่ฝ่ายทหารมีอำนาจในการ	กระทรวงกลาโหม

กฎหมาย กฎระเบียบ ข้อบังคับ	เนื้อหาสาระสำคัญของ กฎหมาย กฎระเบียบ ข้อบังคับ	ส่วนราชการ ที่เป็นผู้ออกหรือ เจ้าของกฎหมาย
๒๒. พระราชกำหนดการประมง พ.ศ. ๒๕๕๘	ให้ข้าราชการในฐานะพนักงานเจ้าหน้าที่ มีอำนาจในการจัดระเบียบการประมง ในประเทศไทยและในน่านน้ำ เพื่อป้องกันมิให้มีการทำการประมงโดยไม่ชอบด้วยกฎหมาย เพื่อรักษา ทรัพยากรสัตว์น้ำให้อยู่ในภาวะที่เป็นแหล่งอาหารของมนุษยชาติอย่างยั่งยืน และรักษาสภาพสิ่งแวดล้อม ให้ดำรงอยู่ในสภาพที่เหมาะสมตามแนวทาง กฎเกณฑ์ และมาตรฐานที่เป็นที่ยอมรับนับถือในนานาประเทศ รวมทั้งคุ้มครองสวัสดิภาพของคนประจําเรือ และป้องกันการใช้แรงงานผิดกฎหมายในภาคการประมง	กรมประมง

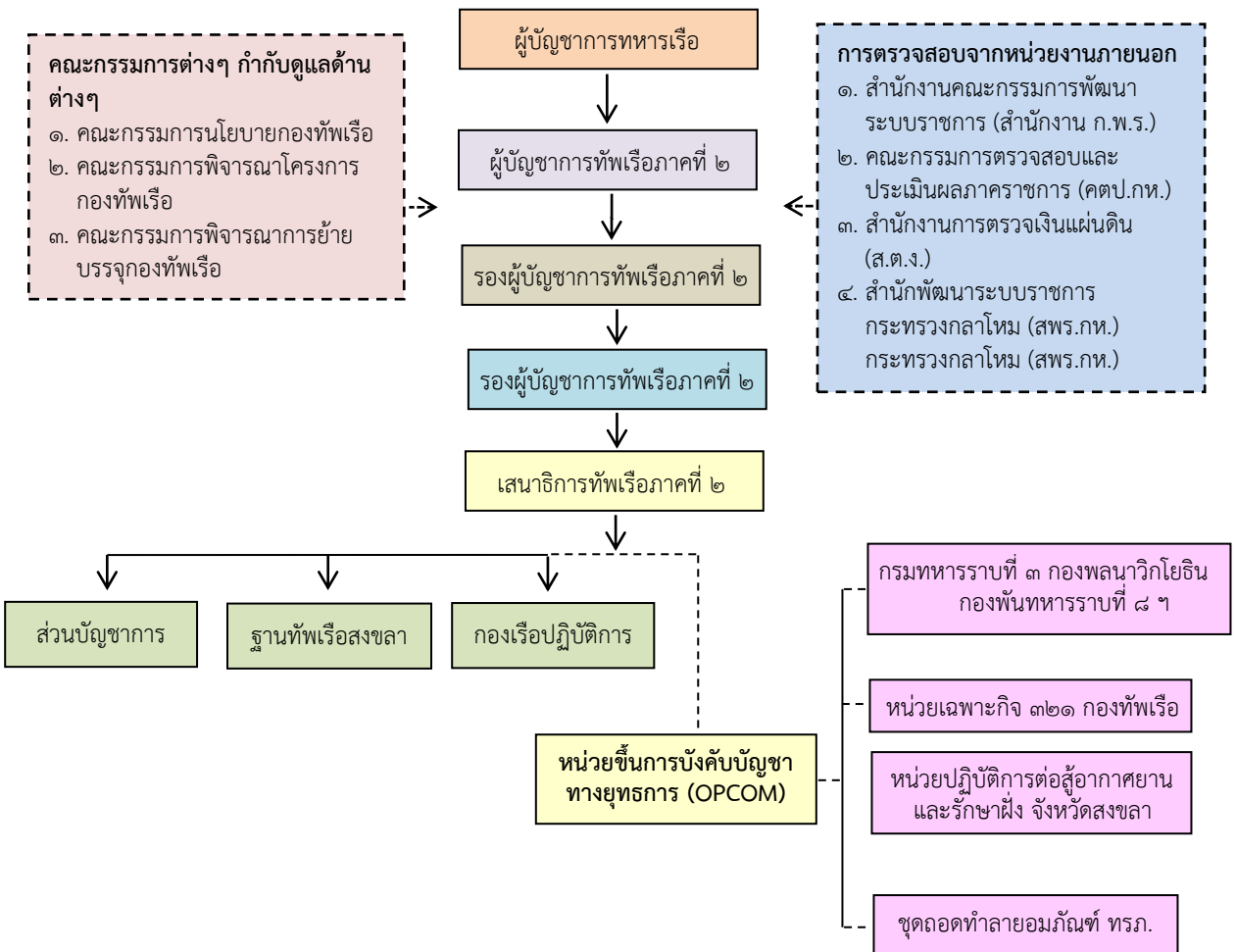
ข.ความสัมพันธ์ระดับองค์การ

(๖) โครงสร้างองค์การ

- โครงสร้างและระบบการกำกับดูแลของ ทัพเรือภาคที่ ๒ มีลักษณะอย่างไร

ทัพเรือภาคที่ ๒ เป็นหน่วยขึ้นตรงกองทัพเรือมี ผู้บัญชาการทัพเรือภาคที่ ๒ เป็นผู้บังคับบัญชาสูงสุด ทัพเรือภาคที่ ๒ ดำเนินการตามระบบกำกับดูแลองค์การที่ดี ตามแนวทางที่คณะกรรมการพัฒนาและผู้ตรวจสอบการดำเนินงานจากภายนอกกำหนด ประกอบด้วย คณะกรรมการพัฒนาระบบราชการ (ก.พ.ร.) คณะกรรมการตรวจสอบและประเมินผลภาครัฐ (คตป.กท.) สำนักงานการตรวจเงินแผ่นดิน(ส.ต.ง.) และ สำนักพัฒนาระบบราชการ กระทรวงกลาโหม (สพร.กท.) โดยมีโครงสร้างองค์การและวิธีการกำกับดูแลตนเองที่ดีตามรูปที่ P๑-๔

รูปที่ P๑-๖ ผังโครงสร้างองค์กรและวิธีการกำกับดูแลตนเองที่ดี

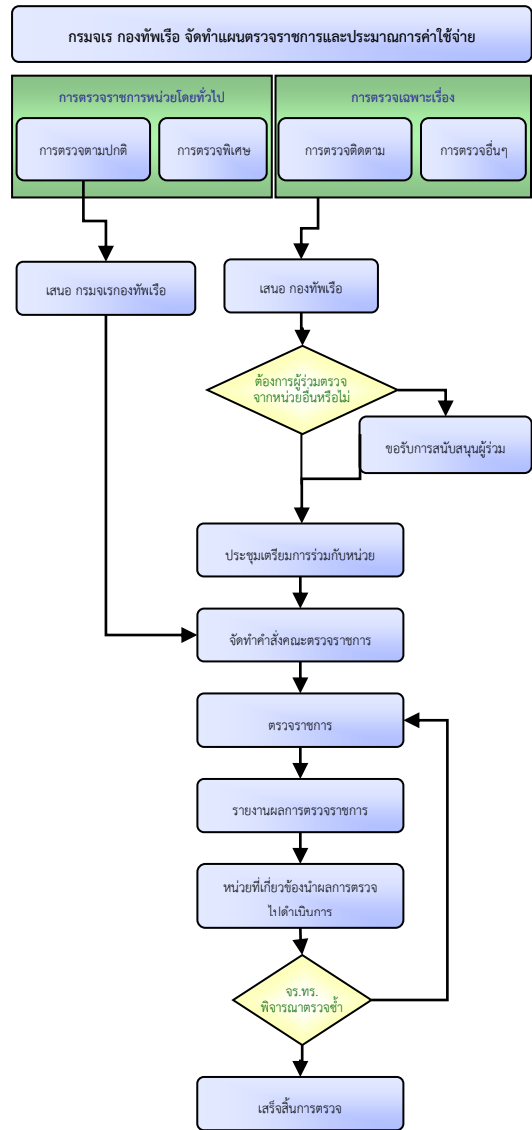
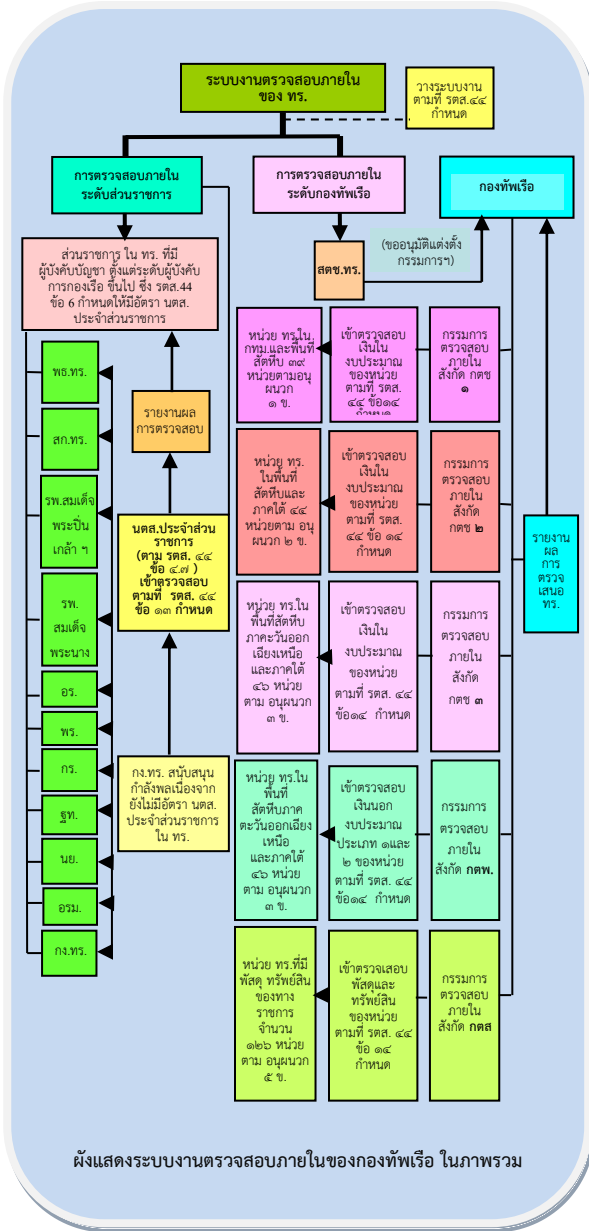


วิธีการจัดการที่แสดงถึงการกำกับดูแลตนเองที่ดีของทัพเรือภาคที่ ๒

๑. ทัพเรือภาคที่ ๒ ได้มีการจัดวางระบบควบคุมภายในของทัพเรือภาคที่ ๒ ตามระเบียบคณะกรรมการตรวจเงินแผ่นดินว่าด้วยการกำหนดมาตรฐานการควบคุมภายใน พ.ศ.๒๕๔๔ ประกอบด้วย การควบคุมภายในด้านต่างๆ ๑๐ ด้าน เพื่อกำกับดูแลให้การปฏิบัติงานด้านต่างๆ เป็นไปตามวัตถุประสงค์ที่กำหนดไว้ มีการวิเคราะห์ความเสี่ยงในการควบคุมภายใน แล้วจัดทำเป็นแผนปรับปรุงการควบคุมภายในเป็นประจำทุกปี มีการรายงานผลการดำเนินการตามแผนการปรับปรุงการควบคุมภายในของทัพเรือภาคที่ ๒ ให้กองทัพเรือ ทุกวงรอบ ๖ เดือน และ ๑๒ เดือน

โดยกำหนดให้กรมจเรทหารเรือเป็นผู้สอบทานการดำเนินการของหน่วยงานย่อยในด้านที่
 รับผิดชอบ จำนวน ๗ ด้านและสำนักงานตรวจสอบภายในทหารเรือเป็นผู้สอบทานการดำเนินการ
 ของหน่วยงานย่อยในด้านที่รับผิดชอบ จำนวน ๓ ด้านรายละเอียดดังนี้

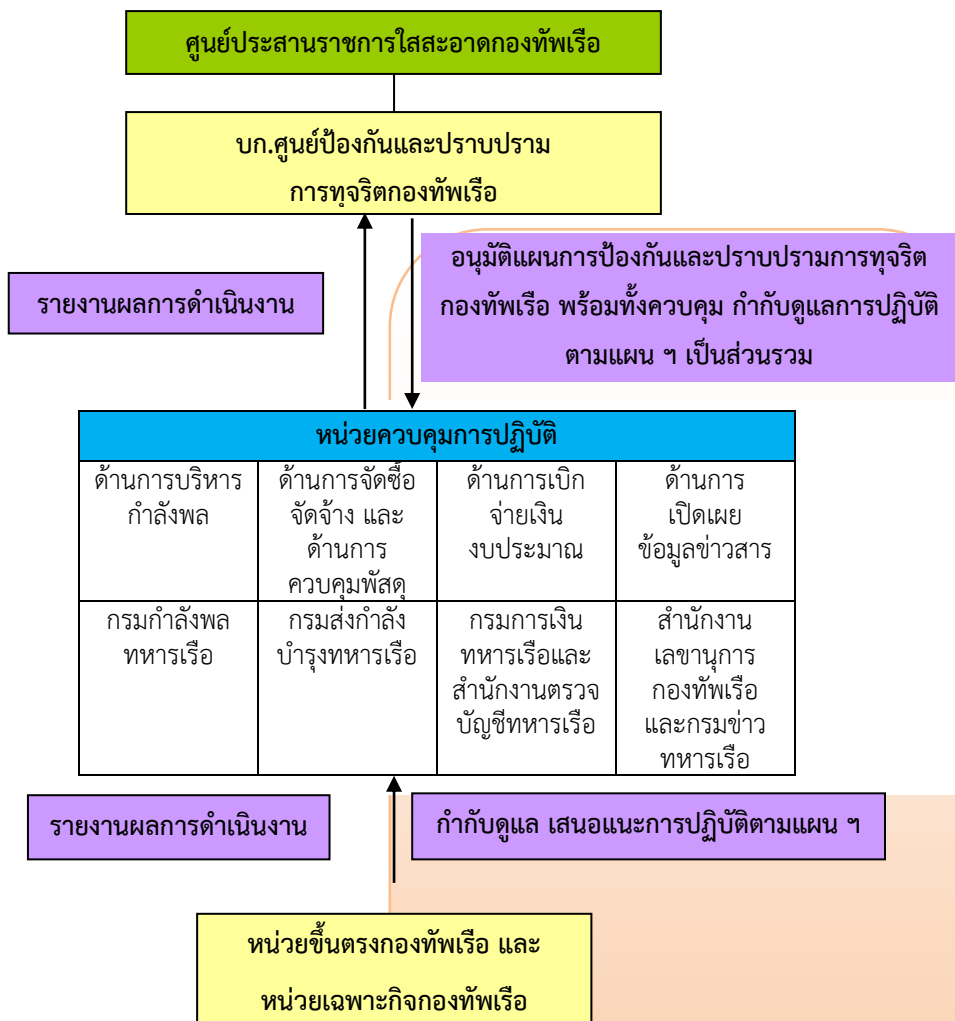
ลำดับที่	ด้านในการควบคุมภายใน	หน่วยรับผิดชอบในการสอบทาน
๑	ด้านการเงินและการบัญชี	สำนักงานตรวจสอบภายในทหารเรือ จำนวน ๓ ด้าน
๒	ด้านการพัสดุและทรัพย์สิน	
๓	ด้านงบประมาณ	
๔	ด้านงานยุทธการ	กรมจเรทหารเรือ จำนวน ๗ ด้าน
๕	ด้านการส่งกำลังบำรุง	
๖	ด้านกำลังพล	
๗	ด้านระบบเทคโนโลยีสารสนเทศในการ บริหารจัดการ	
๘	ด้านการสื่อสาร	
๙	ด้านการข่าว	
๑๐	ด้านกิจการพลเรือน	

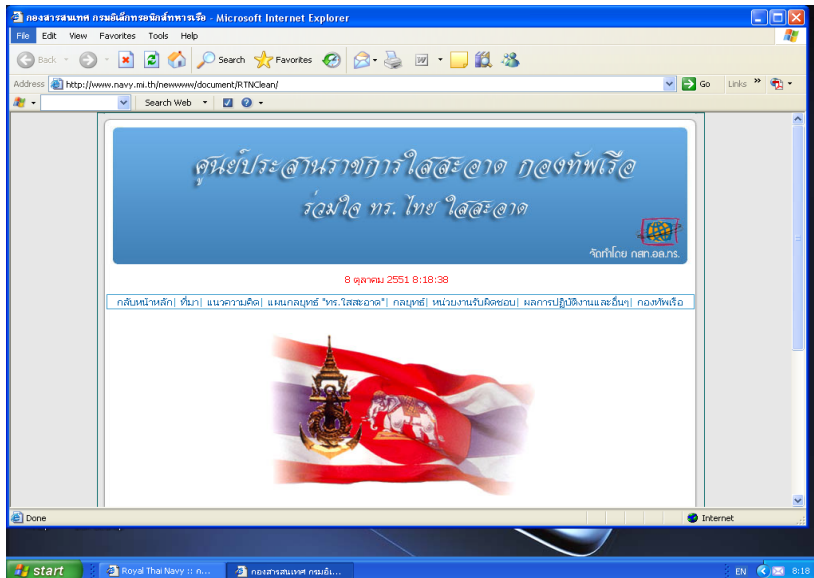


๒. กองทัพอากาศกำหนดให้กรมจเรทหารเรือ เป็นหน่วยงานผู้ตรวจด้านผลการปฏิบัติงาน โดยทั่วไป เกี่ยวกับความสำเร็จในการปฏิบัติงานของทัพเรือภาคที่ ๒ ในนามของผู้บัญชาการทหารเรือ รวมทั้งตรวจสอบหาปัญหา อุปสรรค ข้อขัดข้องของหน่วยที่จะทำให้การปฏิบัติงานของทัพเรือภาคที่ ๒ ไม่เป็นไปตามเป้าหมายที่กำหนด โดยจัดทำเป็นแผนการตรวจของสำนักงาน

ตรวจสอบภายในทหารเรือประจำปี และรายงานผลการดำเนินงานให้ผู้บัญชาการทหารเรือได้รับทราบปีละ ๑ ครั้ง

๓. ด้านการปราบปรามการทุจริต กองทัพอเรือจัดให้มีศูนย์ประสานราชการใสสะอาด กองทัพเรือ ทำหน้าที่ในการป้องกันและปราบปรามการทุจริตประพฤติมิชอบของกองทัพเรือ โดยกำหนดให้มีแผนการป้องกันการทุจริต ด้านกำลังพล ด้านการจัดซื้อจัดจ้าง ด้านการเบิกจ่ายงบประมาณ และด้านการควบคุมพัสดุ และแผนการปราบปรามการทุจริต ไว้เป็นการเฉพาะ ซึ่ง ทรภ.๒ ต้องปฏิบัติตามแผนการป้องกันและปราบปรามการทุจริตกองทัพเรือ พร้อมรายงานผลการดำเนินงาน ปัญหาอุปสรรคข้อขัดข้อง ให้ผู้บัญชาการทหารเรือทราบ ทูกรอบ ๑ ปี เพื่อทบทวนแผนดังกล่าว และปรับปรุงให้มีประสิทธิภาพและทันสมัยอยู่เสมอ





๔. ด้านการกำกับดูแลองค์กรที่ดี กองทัพเรือได้กำหนดนโยบายการกำกับดูแลองค์กรที่ดีของกองทัพเรือ ให้หน่วยขึ้นตรงกองทัพเรือถือปฏิบัติ เพื่อให้การปฏิบัติงานของกองทัพเรือในภาพรวม มีผลในทางปฏิบัติอย่างแท้จริง และเกิดประโยชน์กับทุกฝ่าย การจัดทำนโยบายการกำกับดูแลองค์กรที่ดีจึงได้ยึดหลักการที่สำคัญเพื่อให้บรรลุวัตถุประสงค์ ดังต่อไปนี้

๑) เพื่อเป็นแนวทางปฏิบัติที่ชัดเจนสำหรับส่งเสริมหลักธรรมาภิบาล ของหน่วยในกองทัพเรือและสามารถนำไปปฏิบัติและติดตามผลได้อย่างเป็นรูปธรรม

๒) เพื่อใช้เป็นแนวทางตรวจสอบหลักธรรมาภิบาลในการปฏิบัติงานด้านต่างๆ ของหน่วยในกองทัพเรือ ทั้งนี้ เพื่อมิให้เกิดการแสวงหาผลประโยชน์ส่วนตน อันจะทำให้เกิดความสูญเสียต่อผู้รับบริการและผู้มีส่วนได้ส่วนเสีย และผู้ปฏิบัติงานภายในกองทัพเรือ

๓) เพื่อสร้างการยอมรับ ความน่าเชื่อถือ ความไว้วางใจ ความมั่นใจและศรัทธาให้เกิดขึ้นกับผู้รับบริการ ประชาชนทั่วไป และผู้มีส่วนได้ส่วนเสีย

ทัพเรือภาคที่ ๒ ต้องดำเนินการตามนโยบายกำกับดูแลองค์กรที่ดีกองทัพเรือ และรวบรวมผลการดำเนินการตามนโยบายฯ เสนอให้ ผู้บัญชาการทหารเรือ รับทราบ ภายใน ๓๑ ต.ค.ของทุกปี

๕. การตรวจความสำเร็จในการปฏิบัติงาน ทัพเรือภาคที่ ๒ ดำเนินการตามแนวทางการบริหารจัดการของกองทัพเรือ ที่ สปช.ทร. กำหนด ประกอบด้วย

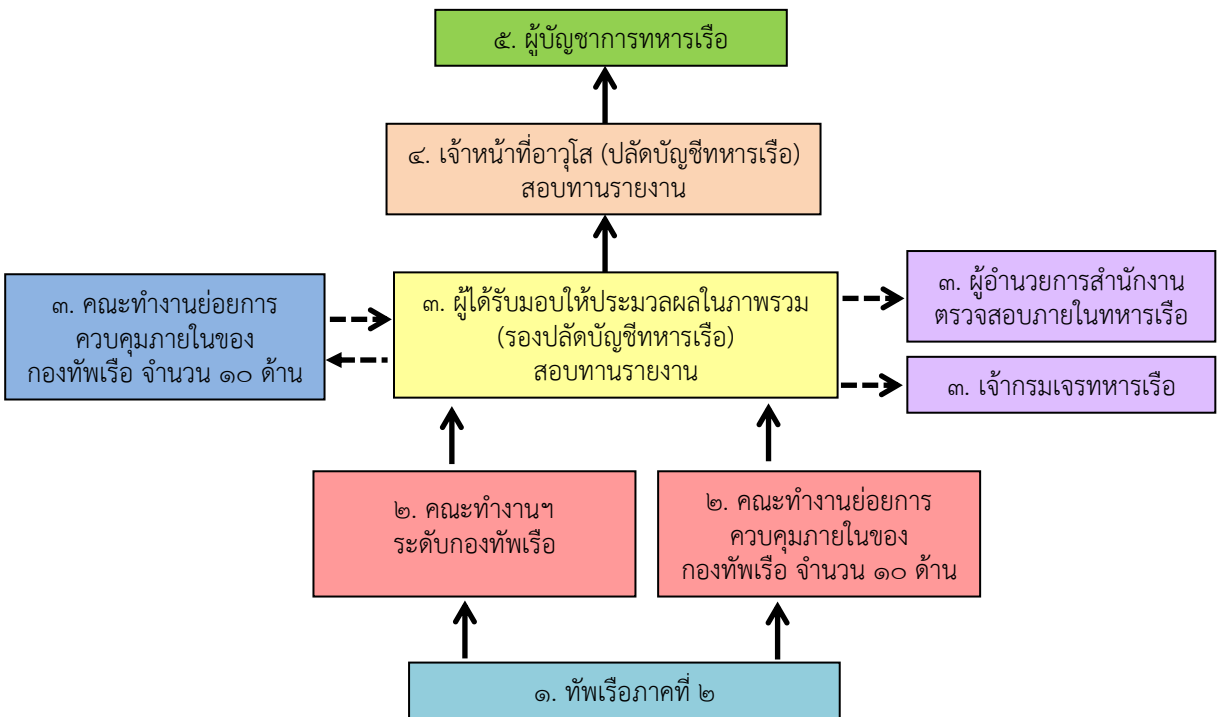
๑) การจัดทำคำรับรองการปฏิบัติราชการของทัพเรือภาคที่ ๒ การติดตามตรวจสอบและประเมินผลตามคำรับรองการปฏิบัติราชการโดย ทัพเรือภาคที่ ๒ รายงานความก้าวหน้าของ

ผลสำเร็จตามตัวชี้วัดตามคำรับรองการปฏิบัติราชการประจำปีให้สำนักงานปลัดบัญชาทหารเรือ ทราบเป็นประจำทุกวงรอบ ๖ เดือน ๙ เดือน และ ๑๒ เดือน

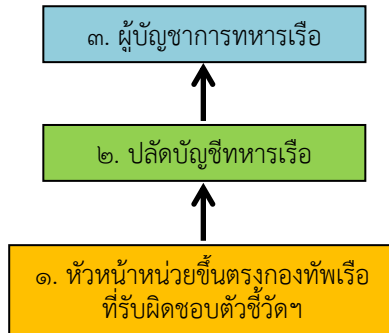
๒) การจัดทำแผนยุทธศาสตร์ ๔ ปี ของทัพเรือภาคที่ ๒ เพื่อกำหนดเป้าประสงค์ ตัวชี้วัด ค่าเป้าหมาย ระดับหน่วยขึ้นตรงกองทัพเรือ และถ่ายทอดไปสู่แผนปฏิบัติการประจำปีของทัพเรือภาคที่ ทั้งนี้ ทัพเรือภาคที่ ๒ จัดให้มีระบบการติดตามความก้าวหน้าของผลสำเร็จตามตัวชี้วัดตามแผนยุทธศาสตร์ ๔ ปี แผนปฏิบัติการประจำปีของทัพเรือภาคที่ ๒ ตามแนวทางที่ สปช.ทร. กำหนด

- ระบบการรายงานระหว่างคณะกรรมการกำกับดูแลกองทัพเรือ ผู้บริหารกองทัพเรือ และส่วนราชการที่กำกับมีลักษณะเช่นใด

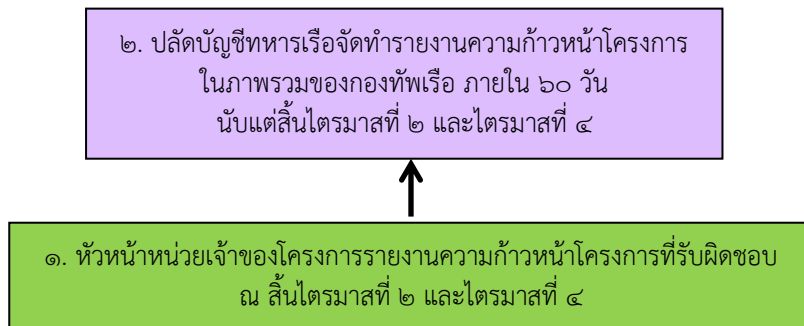
๑. การรายงานการควบคุมภายใน



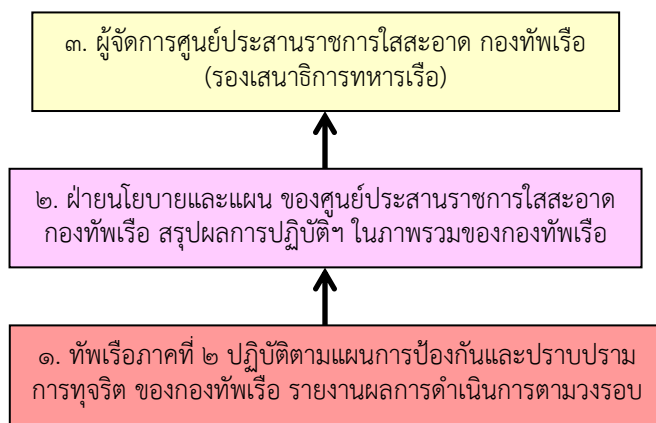
๒. การรายงานการพัฒนาระบบราชการ



๓. การติดตาม/ประเมินผลโครงการ



๔. การรายงานศูนย์ประสานราชการใต้อาต กองทัพเรือ



(๗) ผู้รับบริการและผู้มีส่วนได้ส่วนเสีย

- กลุ่มผู้รับบริการและกลุ่มผู้มีส่วนได้ส่วนเสียที่สำคัญของกองทัพเรือมีอะไรบ้าง
- กลุ่มดังกล่าวมีความต้องการและความคาดหวังที่สำคัญต่อผลผลิต ต่อการบริการที่มีให้ และต่อการปฏิบัติการของกองทัพเรืออย่างไร

กลุ่มผู้รับบริการและผู้มีส่วนได้ส่วนเสียที่สำคัญของกองทัพเรือประกอบด้วย ๑๓ กลุ่ม คือ กลุ่มผู้รับบริการ

๑. สถาบันพระมหากษัตริย์(ผ่านกรมราชองครักษ์)
๒. ประชาชนชาวไทย
๓. ประชาชนในพื้นที่รับผิดชอบของทัพเรือภาคที่ ๒
๔. ผู้ประกอบกิจการ ในพื้นที่รับผิดชอบของทัพเรือภาคที่ ๒
๕. ประชาชนชาวไทยในพื้นที่ชายแดน ชายฝั่งทะเล และเกาะแก่ง ในพื้นที่รับผิดชอบของทัพเรือภาคที่ ๒
๖. ประชาชนในพื้นที่ที่ประสบสาธารณภัย ที่ทัพเรือภาคที่ ๒ ได้รับมอบหมาย

กลุ่มผู้มีส่วนได้ส่วนเสีย

๑. รัฐบาล
๒. กระทรวงกลาโหม
๓. สำนักนายกรัฐมนตรี
๔. สภาความมั่นคงแห่งชาติ
๕. ผู้ประกอบกิจการทางทะเลและธุรกิจเกี่ยวเนื่องกับทะเล
๖. กองอำนาจการรักษาความมั่นคงภายในราชอาณาจักร
๗. กรมป้องกันและบรรเทาสาธารณภัย
๘. กองทัพเรือ
๙. มทบ.๔๒

โดยมีความต้องการและความคาดหวัง แนวทางการสื่อสาร วิธีการสื่อสารต่อกันมีความแตกต่างกันโดยสามารถแบ่งกลุ่มผู้รับบริการและผู้มีส่วนได้ส่วนเสียได้ ตามตารางที่ P๑-๗

ตารางที่ P๑-๗ ความต้องการและความคาดหวังที่สำคัญ ของกลุ่มผู้รับบริการ และกลุ่มผู้มีส่วนได้ส่วนเสีย และแนวทางและวิธีการสื่อสารระหว่างกัน

กลุ่มผู้รับบริการและผู้มีส่วนได้ส่วนเสีย	บริการที่ให้	ความต้องการและความคาดหวัง	แนวทางและวิธีการสื่อสารระหว่างกัน
<p>สถาบันพระมหากษัตริย์ (ผ่านกรมราชองครักษ์)</p> <p><u>ผู้มีส่วนได้ส่วนเสีย</u></p> <p>๑. กระทรวงกลาโหม ๒. รัฐบาล ๓. สำนักนายกรัฐมนตรี ๔. กองทัพเรือ ๕. มทบ.๔๒ ๖. ประชาชนชาวไทย</p>	<p>๑. การปกป้อง และ เติบโตสถาบันพระมหากษัตริย์</p>	<p><u>ความต้องการผู้รับบริการ</u></p> <p>๑. สถาบันพระมหากษัตริย์ มีความปลอดภัยทุกกรณี ๒. สถาบันพระมหากษัตริย์ ได้รับการเทิดทูนอย่างสมพระเกียรติทุกกรณี</p> <p><u>ความต้องการของผู้มีส่วนได้ส่วนเสีย</u></p> <p>๑. สถาบันพระมหากษัตริย์ มีความปลอดภัยทุกกรณี ๒. สถาบันพระมหากษัตริย์ ได้รับการเทิดทูนอย่างสมพระเกียรติทุกกรณี</p>	<p><u>การสื่อสารกับผู้รับบริการ</u></p> <p>๑. โทรศัพท์/โทรสาร ๒. วิद्यุติดต่อสื่อสาร และ ประสานการปฏิบัติ ๓. การประชุมของกองอำนวยการร่วมถวายความปลอดภัย ๔. บันทึก หนังสือ เอกสาร สักการที่เกี่ยวข้อง</p> <p><u>การสื่อสารกับผู้มีส่วนได้ส่วนเสีย</u></p> <p>๑. การสำรวจความต้องการ ๒. การสำรวจความพึงพอใจและความไม่พึงพอใจ ๓. จัดเวทีแลกเปลี่ยน (สื่อสารสองทาง) ๔. บันทึก หนังสือ เอกสาร สักการที่เกี่ยวข้อง</p>
<p><u>ผู้รับบริการ</u></p> <p>ประชาชนชาวไทย</p> <p><u>ผู้มีส่วนได้ส่วนเสีย</u></p> <p>๑. กระทรวงกลาโหม ๒. รัฐบาล ๓. กองทัพเรือ</p>	<p>๑. การรักษาอธิปไตยของชาติทางทะเลใน ความรับผิดชอบของทัพเรือภาคที่ ๒</p>	<p><u>ความต้องการผู้รับบริการ</u></p> <p>๑. อธิปไตยและความมั่นคงของชาติทางทะเลในพื้นที่รับผิดชอบของทัพเรือภาคที่ ๒ มีความมั่นคงและปลอดภัยจากภัยคุกคามทุกรูปแบบ ๓. สามารถติดตามภาพสถานการณ์ได้อย่างต่อเนื่อง</p> <p><u>ความต้องการของผู้มีส่วนได้ส่วนเสีย</u></p> <p>๑. ความปลอดภัยในชีวิตและทรัพย์สินและความมั่นคงในการประกอบสัมมาชีพ</p>	<p><u>การสื่อสารกับผู้รับบริการ</u></p> <p>๑. โทรศัพท์/โทรสาร ๒. วิद्यุติดต่อสื่อสาร และ ประสานการปฏิบัติ ๓. การประชุม/สักการ ๔. การประชุมทางไกลผ่านระบบการประชุมทางวิดีโอ Video Tele Conference: VTC</p> <p><u>การสื่อสารกับผู้มีส่วนได้ส่วนเสีย</u></p> <p>๑. การสำรวจความต้องการ ๒. การสำรวจความพึงพอใจและความไม่พึงพอใจ ๓. จัดเวทีแลกเปลี่ยน</p>

กลุ่มผู้รับบริการและผู้มีส่วนได้ส่วนเสีย	บริการที่ให้	ความต้องการและความคาดหวัง	แนวทางและวิธีการสื่อสารระหว่างกัน
<p>ผู้รับบริการ ๑. ประชาชนในพื้นที่รับผิดชอบทัพอากาศที่ ๒</p> <p>ผู้มีส่วนได้ส่วนเสีย ๑. กระทรวงกลาโหม ๒. รัฐบาล ๓. สภาความมั่นคงแห่งชาติ ๔. ผู้ประกอบกิจการทางทะเลและธุรกิจที่เกี่ยวข้องกับทะเล ๕. กองทัพอากาศ (ผ่าน ศรชล.) ๖. ประชาชนชาวไทย</p>	<p>๓. การคุ้มครองและรักษาผลประโยชน์ของชาติทางทะเล ในพื้นที่รับผิดชอบของทัพอากาศที่ ๒</p>	<p>ความต้องการผู้รับบริการ ๑. ผลประโยชน์ของชาติทางทะเลได้รับการคุ้มครอง ๒. ผู้กระทำผิดหรือผู้แสวงหาผลประโยชน์ของชาติทางทะเลโดยมิชอบถูกจับกุมและลงโทษตามกฎหมาย</p> <p>ความต้องการของผู้มีส่วนได้ส่วนเสีย ๑. ผลประโยชน์ของชาติทางทะเลได้รับการคุ้มครอง</p>	<p>(สื่อสารสองทาง)</p> <p>การสื่อสารกับผู้รับบริการ ๑. โทรศัพท์/โทรสาร ๒. วิद्यุติดต่อสื่อสาร และประสานการปฏิบัติ ๓. การประชุม/สั่งการ ๔. การประชุมทางไกลผ่านระบบการประชุมทางวิดีโอ Video Tele Conference: VTC</p> <p>การสื่อสารกับผู้มีส่วนได้ส่วนเสีย ๑. การสำรวจความต้องการ ๒. การสำรวจความพึงพอใจและความไม่พึงพอใจ ๓. จัดเวทีแลกเปลี่ยน (สื่อสารสองทาง)</p>
<p>ผู้รับบริการ ๑. ประชาชนในพื้นที่รับผิดชอบของทัพอากาศที่ ๒ ๒. ผู้ประกอบกิจการ ในพื้นที่รับผิดชอบของทัพอากาศที่ ๒</p> <p>ผู้มีส่วนได้ส่วนเสีย ๑. รัฐบาล ๒. กระทรวงกลาโหม ๓. สภาความมั่นคงแห่งชาติ ๔. กองอำนาจการรักษามันคงภายในภาค ๔ ส่วนหน้า ๕. กองทัพอากาศ</p>	<p>๔. การแก้ไขปัญหาความไม่สงบในจังหวัดชายแดนภาคใต้</p>	<p>ความต้องการผู้รับบริการ ๑. พื้นที่จังหวัดชายแดนภาคใต้ในความรับผิดชอบของทัพอากาศที่ ๒ มีความสงบเรียบร้อย และประชาชนในพื้นที่มีความเข้าใจและให้ความร่วมมือกับเจ้าหน้าที่ของรัฐ</p> <p>ความต้องการของผู้มีส่วนได้ส่วนเสีย ๑. ความปลอดภัยในชีวิตและทรัพย์สิน และความมั่นคงปลอดภัยในการประกอบสัมมาชีพ และการใช้ชีวิตประจำวัน</p>	<p>การสื่อสารกับผู้รับบริการ ๑. โทรศัพท์/โทรสาร ๒. วิद्यุติดต่อสื่อสาร และประสานการปฏิบัติ ๓. การประชุม/สั่งการ ๔. บันทึกลง/หนังสือ/เอกสารที่เกี่ยวข้อง</p> <p>การสื่อสารกับผู้มีส่วนได้ส่วนเสีย -การสำรวจความต้องการ -การสำรวจความพึงพอใจและความไม่พึงพอใจ -จัดเวทีแลกเปลี่ยน (สื่อสารสองทาง)</p>
<p>ผู้รับบริการ ประชาชนชาวไทยในพื้นที่ชายแดน ชายฝั่งทะเล และเกาะแก่ง ในพื้นที่รับผิดชอบของทัพอากาศที่ ๒</p>	<p>๕. การรักษาความมั่นคงทางทะเลและตามแนวชายแดน</p>	<p>ด้านความต้องการผู้รับบริการ ๑. ประชาชนในพื้นที่รับผิดชอบของทัพอากาศที่ ๒ มีความรู้ความเข้าใจและ</p>	<p>การสื่อสารกับผู้รับบริการ -โทรศัพท์/โทรสาร -วิद्यุติดต่อสื่อสาร และประสานการปฏิบัติ -การประชุม/สัมมนา/สั่งการ -บันทึก/หนังสือ/เอกสารที่</p>

กลุ่มผู้รับบริการและผู้มีส่วนได้ส่วนเสีย	บริการที่ให้	ความต้องการและความคาดหวัง	แนวทางและวิธีการสื่อสารระหว่างกัน
<p>ผู้มีส่วนได้ส่วนเสีย</p> <p>๑. กระทรวงกลาโหม</p> <p>๒. รัฐบาล</p> <p>๓. สภาความมั่นคงแห่งชาติ</p> <p>๔. กองอำนาจการรักษาความมั่นคงภายในราชอาณาจักร</p> <p>๕. กองทัพอากาศ</p>		<p>ให้การสนับสนุนการปฏิบัติงานของเจ้าหน้าที่ของรัฐ</p> <p>๒. ความต้องการของผู้มีส่วนได้ส่วนเสีย</p> <p>๑. มีความรู้ในการประกอบสัมมาชีพ ได้รับการยกย่องและมีส่วนร่วมในการป้องกันชาติร่วมกับเจ้าหน้าที่รัฐ</p>	<p>เกี่ยวข้อง</p> <p>การสื่อสารกับผู้มีส่วนได้ส่วนเสีย</p> <ul style="list-style-type: none"> -จัดการฝึกอบรม -การสำรวจความต้องการ -การสำรวจความพึงพอใจและความไม่พึงพอใจ -จัดเวทีแลกเปลี่ยน (สื่อสารสองทาง)
<p>ผู้รับบริการ</p> <p>ประชาชนในพื้นที่ที่ประสบสาธารณภัย ที่ทัพเรือภาคที่ ๒ ได้รับมอบหมาย</p> <p>ผู้มีส่วนได้ส่วนเสีย</p> <p>๑. กระทรวงกลาโหม</p> <p>๒. รัฐบาล</p> <p>๓. กรมป้องกันและบรรเทาสาธารณภัย</p> <p>๔. กองทัพเรือ (ผ่าน ศบภ.ทร.)</p>	<p>๖. การช่วยเหลือประชาชนที่ประสบสาธารณภัย</p>	<p>ด้านความต้องการผู้รับบริการ</p> <ul style="list-style-type: none"> -สามารถช่วยเหลือประชาชน/เข้าพื้นที่ฟูหลังเกิดภัยได้ตามที่ได้รับการร้องขอ <p>ความต้องการของผู้มีส่วนได้ส่วนเสีย</p> <ul style="list-style-type: none"> -มีกำลังรบของกองทัพเรือพร้อมปฏิบัติในพื้นที่ เพื่อช่วยเหลือประชาชนที่ประสบภัยตลอด ๒๔ ชั่วโมง 	<p>การสื่อสารกับผู้รับบริการ</p> <ul style="list-style-type: none"> -เผยแพร่ประชาสัมพันธ์ผ่านสื่อ -การจัดประชุม/อบรม/สัมมนา กับประชาชนและหน่วยงานภาครัฐตามแผนปฏิบัติงานประจำปีของ ทรภ.๒ (สื่อสารสองทาง) <p>การสื่อสารกับผู้มีส่วนได้ส่วนเสีย</p> <ul style="list-style-type: none"> -โทรศัพท์/โทรสาร -วิทยุติดต่อสื่อสาร และประสานการปฏิบัติ -การประชุม/สัมมนา/สั่งการ -บันทึก/หนังสือ/เอกสารที่เกี่ยวข้อง -ระบบสารสนเทศ และระบบอิเล็กทรอนิกส์ที่ เกี่ยวข้อง

(๘) ส่วนราชการหรือองค์กรที่เกี่ยวข้องกันในการให้บริการหรือส่งมอบงานต่อกัน

- ส่วนราชการหรือองค์กรที่เกี่ยวข้องกันในการให้บริการหรือส่งมอบงานต่อกัน ที่สำคัญมีหน่วยงานใดบ้าง และมีบทบาทอย่างไรในระบบงานของทัพเรือภาคที่ ๒ โดยเฉพาะอย่างยิ่งในการปฏิบัติตามภาระหน้าที่ของทัพเรือภาคที่ ๒ และการยกระดับความสามารถในการแข่งขันของประเทศ
- หน่วยงานที่เกี่ยวข้องดังกล่าวมีส่วนร่วมหรือบทบาทอะไรในการสร้างนวัตกรรมให้แก่ทัพเรือภาคที่ ๒
- กลไกที่สำคัญในการสื่อสาร และข้อกำหนดสำคัญในการปฏิบัติงานร่วมกันมีอะไรบ้าง

ในการปฏิบัติงานร่วมกับส่วนราชการหรือองค์กรที่เกี่ยวข้องกับทัพเรือภาคที่ ๒ ประกอบด้วย ๘ กลุ่ม

๑. กองทัพเรือ ทัพเรือภาคที่ ๑ ทัพเรือภาคที่ ๒ และทัพเรือภาคที่ ๓ ที่ปฏิบัติงานร่วมกัน
๒. กรมราชองครักษ์
๓. กองกำลังภาครัฐ และภาคประชาชน ที่ปฏิบัติงานร่วมกัน
๔. หน่วยปฏิบัติการหลัก ของศูนย์ประสานการปฏิบัติในการรักษาผลประโยชน์ของชาติทางทะเล เขต ๒
๕. หน่วยปฏิบัติการร่วม ของศูนย์ประสานการปฏิบัติในการรักษาผลประโยชน์ของชาติทางทะเล เขต ๒
๖. กองอำนวยการรักษาความมั่นคงภายในราชอาณาจักร ภาค ๔ ส่วนหน้า
๗. องค์กรปกครองส่วนท้องถิ่นในจังหวัดที่ทัพเรือภาคที่ ๒ รับผิดชอบ
๘. องค์กรบริหารส่วนท้องถิ่น (อบต./อบจ.) ที่ปฏิบัติงานร่วมกัน

หมายเหตุ

๑. หน่วยปฏิบัติการหลักคือหน่วยที่มีกำลังทางเรือที่สามารถออกปฏิบัติงานในทะเลสามารถรักษาผลประโยชน์ของชาติและบังคับใช้กฎหมายในทะเลได้ประกอบด้วย ๖ หน่วยงาน/ส่วนราชการได้แก่

- กองทัพเรือ
- กองบังคับการตำรวจน้ำ
- กรมศุลกากร
- กรมเจ้าท่า
- กรมประมง
- กรมทรัพยากรทางทะเลและชายฝั่ง

๒. หน่วยปฏิบัติการร่วมคือหน่วยงาน/ส่วนราชการที่มีบทบาทหน้าที่หรือความรับผิดชอบเกี่ยวข้องกับงานหรือกิจการต่างๆทางทะเลได้แก่

- กระทรวงการต่างประเทศ
- กระทรวงแรงงานและสวัสดิการสังคม
- กระทรวงการท่องเที่ยวและกีฬา
- สำนักงานคณะกรรมการป้องกันและปราบปรามยาเสพติด
- สำนักงานตรวจคนเข้าเมือง
- กรมป่าไม้
- กรมสรรพสามิต
- กรมควบคุมมลพิษ
- กรมศิลปากร
- กรมป้องกันและบรรเทาสาธารณภัย
- ส่วนราชการอื่นๆที่มีหน้าที่เกี่ยวข้องกับกิจการทางทะเล

ตารางที่ P๑-๘ ข้อกำหนดในการปฏิบัติงานร่วมกันกับส่วนราชการที่เกี่ยวข้อง

บริการที่ ๑ การปกป้อง และเทิดทูนสถาบันพระมหากษัตริย์

ส่วนราชการ/องค์กรที่เกี่ยวข้อง	บทบาทหน้าที่ในการปฏิบัติงานร่วมกัน	ข้อกำหนดที่สำคัญ	แนวทางและวิธีการสื่อสารระหว่างกัน
๑. กรมราชองครักษ์ ๒. สำนักงานตำรวจแห่งชาติที่ปฏิบัติงานร่วมกัน ๓. กองทัพบก/กองทัพอากาศที่ปฏิบัติงานร่วมกัน ๔. จังหวัดในพื้นที่รับผิดชอบของทัพเรือภาคที่ ๒ ๕. ศาลในจังหวัดที่มีการจัดตั้งกองอำนาจการร่วม ๖. สำนักงานอัยการ ในจังหวัดที่มีการจัดตั้งกองอำนาจการร่วม	๑. การแจ้งหมายกำหนดการ/กำหนดการ ๒. การประสานการปฏิบัติระหว่างกัน ๓. การจัดตั้งกองอำนาจการร่วมถวายความปลอดภัย ๔. การจัดกำลังกองทัพเรือเข้าไปร่วมในการถวายความปลอดภัย ๕. การประสานการปฏิบัติในการจัดกิจกรรมเทิดพระเกียรติร่วมกัน	<u>ด้านกฎหมาย</u> ๑. วัน-เวลา-สถานที่ ในการเสด็จพระราชดำเนิน ๒. วัน-เวลา-สถานที่ ในการจัดกิจกรรม ๓. ระเบียบปฏิบัติประจำกองทัพเรือ ตอนที่ ๔ สถาบันฯ มีความปลอดภัยทุกกรณี ๒. สถาบันฯ ได้รับการเทิดทูนอย่างสมพระเกียรติทุกกรณี <u>ด้านประสิทธิภาพ</u> ๑. มาตรการในการถวายความปลอดภัย ๑. การดำเนินการที่เทิดทูนและสมพระเกียรติ	๑. โทรศัพท์/โทรสาร ๒. วิทยุติดต่อสื่อสารและประสานการปฏิบัติ ๓. การประชุมกองอำนาจการร่วมถวายความปลอดภัย ๔. บันทึก/หนังสือ/เอกสารที่เกี่ยวข้อง

บริการที่ ๒ การรักษาอธิปไตยของชาติทางทะเลและทางบกในความรับผิดชอบ

ส่วนราชการ/ องค์การ ที่เกี่ยวข้อง	บทบาทหน้าที่ในการ ปฏิบัติงานร่วมกัน	ข้อกำหนดที่สำคัญ	แนวทางและวิธีการ สื่อสารระหว่างกัน
๑. กองทัพบก / กองทัพอากาศที่ ปฏิบัติงานร่วมกัน ๑. กองกำลังอื่นๆที่ ปฏิบัติ งานร่วมกัน ๓. สำนักงานตำรวจ แห่งชาติ ที่ปฏิบัติงาน ร่วมกัน	๑. การกำหนด นโยบาย และ ยุทธศาสตร์การ ป้องกันประเทศ ๒. การออก/จัดทำ คำสั่ง/แผนปฏิบัติการ ๓. การแลกเปลี่ยน/ ให้ข้อมูลข่าวสารอง ยุทธศาสตร์ ๔. การจัดสรร ทรัพยากร	<u>ด้านกฎหมาย</u> ๑. รัฐธรรมนูญ ม.๗๗ ๒. พ.ร.บ.จัดระเบียบฯ ๓. พ.ร.ฎ.แบ่งส่วนราชการ ๔. ยุทธศาสตร์การป้องกันประเทศ <u>ด้านความต้องการ</u> ๑. อธิปไตยและความมั่นคงของชาติ ทางทะเลและทางบกในพื้นที่ รับผิดชอบของทัพเรือ ภาคที่ ๒ มีความมั่นคงและปลอดภัยจากภัย คุกคามทุกรูปแบบ <u>ด้านประสิทธิภาพ</u> ๑. การลาดตระเวน และเฝ้าตรวจของ กำลังรบทางเรือ ทางบก และทาง อากาศ ในพื้นที่รับผิดชอบ	๑. โทรศัพท์/โทรสาร ๒. วิद्यุติดต่อสื่อสาร และประสานการปฏิบัติ ๓. การประชุม/การสั่งการ ๔. การประชุมทางไกลผ่าน ระบบการประชุมทางวิดีโอ Video Tele Conference : VTC ๕. บันทึก/หนังสือ/เอกสาร ที่เกี่ยวข้อง

บริการที่ ๓ การคุ้มครองและรักษาผลประโยชน์ของชาติทางทะเล

ส่วนราชการ/ องค์การที่เกี่ยวข้อง	บทบาทหน้าที่ในการ ปฏิบัติงานร่วมกัน	ข้อกำหนดที่สำคัญ	แนวทางและวิธีการสื่อสาร ระหว่างกัน
๑. หน่วยงานหลัก ศรชล. ๒. หน่วยงาน สนับสนุน ศรชล.	๑. กำหนดนโยบาย กฎหมาย ๒. แลกเปลี่ยน/ให้ ข้อมูล ๓. การจัดสรร ทรัพยากร	<u>ด้านกฎหมาย</u> ๑. รัฐธรรมนูญ ม.๗๗ ๒. พ.ร.บ.จัดระเบียบฯ ๓. พ.ร.ฎ.แบ่งส่วนราชการ ๔. กฎหมายให้อำนาจทหารเรือเป็น เจ้าหน้าที่ด้านความต้องการ ๕. ผลประโยชน์ของชาติทางทะเล ได้รับคุ้มครองและรักษา <u>ด้านประสิทธิภาพ</u> ๖. การลาดตระเวนและเฝ้าตรวจของ กำลังรบทางเรือ และทางอากาศใน พื้นที่ความรับผิดชอบ	๑. โทรศัพท์/โทรสาร ๒ วิद्यุติดต่อสื่อสาร และ ประสานการปฏิบัติ ๓. การประชุม/การสั่งการ ๔. การประชุมทางไกลผ่าน ระบบการประชุมทางวิดีโอ Video Tele Conference: VTC

บริการที่ ๔ การแก้ไขปัญหาความไม่สงบในจังหวัดชายแดนภาคใต้

ส่วนราชการ/ องค์การที่เกี่ยวข้อง	บทบาทหน้าที่ในการ ปฏิบัติงานร่วมกัน	ข้อกำหนดที่สำคัญ	แนวทางและวิธีการสื่อสาร ระหว่างกัน
๑. กองทัพบก/ กองทัพอากาศ ที่ปฏิบัติงานร่วมกัน ๒. สำนักงานตำรวจ แห่งชาติ ที่ปฏิบัติงาน ร่วมกัน ๓. กองทัพเรือ ๔. กองกำลังอื่นๆ ที่ปฏิบัติงานร่วมกัน ๕. กองอำนาจการรักษ ความมั่นคงภายใน ราชอาณาจักร ภาค ๔	๑. กำหนดนโยบาย และ ยุทธศาสตร์การรักษาความ ไม่สงบในจังหวัดชายแดน ภาคใต้ ๒. คำสั่ง/แผนปฏิบัติการ ๓. การจัดสรรทรัพยากร	ด้านกฎหมาย ๑. ยุทธศาสตร์การรักษา ความไม่สงบในจังหวัด ชายแดนภาคใต้ ๒. คำสั่ง/แผนการปฏิบัติ ด้านความต้องการ ๓. พื้นที่จังหวัดชายแดน ภาคใต้ในความรับผิดชอบ ของกองทัพเรือมีความสงบ เรียบร้อย และประชาชน ในพื้นที่มีความเข้าใจและ ให้ความร่วมมือกับ เจ้าหน้าที่ของรัฐ ด้านประสิทธิภาพ ๔. การปฏิบัติงานของ กำลังในพื้นที่	๑. โทรศัพท์/โทรสาร ๒. วิद्यุติดต่อสื่อสาร และ ประสานการปฏิบัติ ๓. การประชุม/การสั่งการ ๔. บันทึก/หนังสือ/เอกสาร ที่เกี่ยวข้อง

บริการที่ ๕ การรักษาความมั่นคงทางทะเลและตามแนวชายแดน

ส่วนราชการ/ องค์การที่เกี่ยวข้อง	บทบาทหน้าที่ในการ ปฏิบัติงานร่วมกัน	ข้อกำหนดที่สำคัญ	แนวทางและวิธีการสื่อสาร ระหว่างกัน
๑. กองทัพบก ที่ปฏิบัติงาน ร่วมกัน ๒. องค์การบริหารส่วน ท้องถิ่น (อบต./อบจ.) ที่ ปฏิบัติงานร่วมกัน ๓. องค์การปกครองส่วน ท้องถิ่น ในจังหวัด	๑. กำหนดนโยบาย และ ยุทธศาสตร์ความมั่นคง ภายในราชอาณาจักร ๒.- คำสั่ง/แผนปฏิบัติการ ๓. การจัดสรรทรัพยากร	ด้านกฎหมาย ๑. ยุทธศาสตร์ความมั่นคง ภายในราชอาณาจักร ๒. แผน/คำสั่งยุทธการ และแผน/คำสั่งปฏิบัติการ ด้านความต้องการ ๑. ทะเลและตามแนว ชายแดนในพื้นที่รับผิดชอบ มีความ มั่นคง และ ประชาชน มีความปลอดภัยในชีวิต การดำรงชีพ ด้านประสิทธิภาพ ๑. การปฏิบัติงานของกำลัง ในพื้นที่	๑. โทรศัพท์/โทรสาร ๒. วิद्यุติดต่อสื่อสาร และ ประสานการปฏิบัติ ๓. การประชุม/การ สัมมนา/การสั่งการ ๔. บันทึก/หนังสือ/เอกสาร ที่เกี่ยวข้อง

บริการที่ ๖ การช่วยเหลือประชาชนที่ประสบสาธารณภัย

ส่วนราชการ/องค์กรที่เกี่ยวข้อง	บทบาทหน้าที่ในการปฏิบัติงานร่วมกัน	ข้อกำหนดที่สำคัญ	แนวทางและวิธีการสื่อสารระหว่างกัน
<p>๑. กองทัพบก/กองทัพอากาศ ที่ปฏิบัติงานร่วมกัน</p> <p>๒. องค์กรบริหารส่วนท้องถิ่น (อบต./อบจ.) ที่ปฏิบัติงานร่วมกัน</p> <p>๓. องค์กรปกครองส่วนท้องถิ่น ในจังหวัด</p>	<p>๑. กำหนดนโยบาย และแผนป้องกันภัยฝ่ายพลเรือนแห่งชาติ</p> <p>๒. กำหนดแผน/คำสั่งปฏิบัติการ</p> <p>๓. จัดสรรทรัพยากร</p>	<p><u>ด้านกฎหมาย</u></p> <p>๑. แผนป้องกันภัยฝ่ายพลเรือนแห่งชาติ</p> <p><u>ด้านความต้องการ</u></p> <p>๑. ข้อมูลแจ้งเตือนภัยที่รวดเร็ว ถูกต้อง และทันเวลา</p> <p>๒. สามารถช่วยเหลือประชาชน/เข้าพื้นที่หลังเกิดภัยได้ตามที่ได้รับการร้องขอ</p> <p><u>ด้านประสิทธิภาพ</u></p> <p>๑. ประสิทธิภาพการปฏิบัติตามกระบวนการในการสนับสนุนข้อมูลให้กับศูนย์เตือนภัยพิบัติแห่งชาติ</p> <p>๒. ประสิทธิภาพการปฏิบัติตามกระบวนการเผยแพร่และประชาสัมพันธ์ข้อมูลเตือนภัยในกรณีฉุกเฉิน</p> <p>๓. ประสิทธิภาพการปฏิบัติตามกระบวนการช่วยเหลือและบรรเทาสาธารณภัย</p>	<p>๑. โทรศัพท์/โทรสาร</p> <p>๒. วิทยุติดต่อสื่อสาร และประสานการปฏิบัติ</p> <p>๓. การประชุม/สัมมนา/สิ่งการ</p> <p>๔. บันทึก/หนังสือ/เอกสารที่เกี่ยวข้อง</p> <p>๕. ระบบสารสนเทศ และระบบอิเล็กทรอนิกส์ที่เกี่ยวข้อง</p>

๒. สภาพการณ์ขององค์กร : สภาพการณ์เชิงยุทธศาสตร์ของทัพเรือภาคที่ ๒ เป็นเช่นใด

ให้อธิบายถึงสภาพแวดล้อมด้านการแข่งขันความท้าทายความได้เปรียบเชิงยุทธศาสตร์ที่สำคัญและระบบการปรับปรุงผลการดำเนินการของทัพเรือภาคที่ ๒

ก. สภาพแวดล้อมด้านการแข่งขัน

(๙) สภาพแวดล้อมด้านการแข่งขันทั้งภายในและภายนอกประเทศ

- สภาพแวดล้อมการแข่งขันทั้งภายในและภายนอกประเทศของทัพเรือภาคที่ ๒ เป็นเช่นใด ประเภทการแข่งขันและจำนวนคู่แข่งในแต่ละประเภทเป็นเช่นใด
- ประเด็นการแข่งขันคืออะไร และผลการดำเนินการปัจจุบันของทัพเรือภาคที่ ๒ ในประเด็นดังกล่าวเมื่อเปรียบเทียบกับคู่แข่ง เป็นอย่างไร

ประเภทการแข่งขัน	คู่แข่ง	ประเด็นการแข่งขัน	ผลการดำเนินการปัจจุบันเมื่อเปรียบเทียบกับคู่แข่ง	ปัจจัยสำคัญที่ทำให้ประสบความสำเร็จ
ภายในประเทศ	ทัพเรือภาคที่ ๑, ๓	การป้องกัน การอำนวยความสะดวก การจับกุมรมต่างชาติ การจับกุม รมป ผิดกม. กิจกรรมฐานทัพ	ไม่มีกำลังทางเรือต่างชาติ ล่วงล้ำพื้นที่ปฏิบัติการ จับกุมได้มากที่สุด ส่งกำลังและซ่อมบำรุงได้ในระดับจำกัด	ความพร้อมของกำลังทางเรือ และการข่าวกรองที่ถูกต้องและรวดเร็ว เครือข่ายภาครัฐ ทสพช และประชาชน แจ้งเบาะแสต่อเนื่อง ความพร้อมในการส่งกำลังและซ่อมบำรุง
	ส่วนราชการในสังกัดกองทัพเรือ	ผลการเบิกจ่ายงบประมาณเมื่อสิ้นปีงบประมาณ	อยู่ระหว่างดำเนินการ โดยมีเป้าหมาย โดยไตรมาสที่ ๑ ของ ปี ๖๒ ทรภ.๒ มีผลการเบิกจ่าย ไม่น้อยกว่าร้อยละ ๓๐ เมื่อสิ้นปี ๖๒ ไม่น้อยกว่าร้อยละ ๙๔	ความพร้อมในการจัดซื้อจัดจ้างตามระเบียบสำนักนายกรัฐมนตรีว่าด้วยการพัสดุฯ
	ส่วนราชการในสังกัดกองทัพเรือ	การพัฒนาคุณภาพการบริหารจัดการภาครัฐ	อยู่ระหว่างดำเนินการ โดยมีเป้าหมายเมื่อสิ้นปี ๖๒. ต้องจัดทำเกณฑ์ PMQA ฉบับปรับปรุงแล้วเสร็จและมีผลการประเมินในระดับดีเด่นอย่างน้อย ๑ หมวด	ผู้บริหารทุกระดับชั้นให้ความสำคัญ และมีการนำมาใช้ในองค์กรอย่างทั่วถึง

ประเภทการแข่งขัน	คู่แข่ง	ประเด็นการแข่งขัน	ผลการดำเนินการปัจจุบันเมื่อเปรียบเทียบกับคู่แข่ง	ปัจจัยสำคัญที่ทำให้ประสบความสำเร็จ
ภายนอกประเทศ	มณฑลทหารเรือ กวนกวนตัน	ความพร้อมของกำลังทางเรือในการเข้าพื้นที่ปฏิบัติการ	เข้าถึงพื้นที่ปฏิบัติการได้รวดเร็ว	มีการวางกำลังในพื้นที่ปฏิบัติการ

(๑๐) การเปลี่ยนแปลงด้านการแข่งขัน

- การเปลี่ยนแปลงที่สำคัญ (ถ้ามี) ซึ่งมีผลต่อสถานการณ์การแข่งขันของทัพเรือภาคที่ ๒ รวมถึงการเปลี่ยนแปลงที่สร้างโอกาส สำหรับการสร้างนวัตกรรมและความร่วมมือคืออะไร

๑) ความพร้อมในการจัดซื้อ/จ้าง ตามระเบียบสำนักนายกรัฐมนตรีว่าด้วยการพัสดุ พ.ศ.๒๕๓๕ และฉบับแก้ไขเพิ่มเติม

ปัจจัยแต่ละด้าน	สิ่งที่เปลี่ยนแปลงซึ่งมีผลกระทบต่อสภาพการแข่งขัน
ปัจจัยภายใน ๑. ความรวดเร็วในการจัดทำแผนการจัดซื้อจัดจ้าง ๒. ซีดความสามารถของกำลังพล ๓. การกำหนดเป้าหมายและติดตามประเมินผล	๑.๑ จำนวนรายการจัดซื้อจัดจ้าง ๑.๒ รายละเอียดประกอบการจัดซื้อ/จ้าง เช่น แบบ ต่าบลที่ ประมาณการราคา ๑.๓ คุณลักษณะเฉพาะของรายการจัดซื้อจัดจ้าง ๒.๑ การเปลี่ยนแปลงกำลังพลที่ทำหน้าที่จัดซื้อจัดจ้าง ๒.๒ การให้ความรู้ด้านการจัดซื้อจัดจ้างและงบประมาณ ๓.๑ การกำหนดวงรอบในการประเมินผล
ปัจจัยภายนอก ๑. การร้องเรียนของผู้ประกอบการที่เสียประโยชน์	-ไม่มี-

๒) การพัฒนาคุณภาพการบริหารจัดการ

ปัจจัยแต่ละด้าน	สิ่งที่เปลี่ยนแปลงซึ่งมีผลกระทบต่อสภาพการแข่งขัน
ปัจจัยภายใน ซิดความสามารถของกำลังพล	๑. ความคิดในเชิงบวกของกำลังพลทั้งในระดับผู้บริหาร และผู้ปฏิบัติ ๒. ความรู้ความเข้าใจในเทคนิคและเครื่องมือทางการบริหารสมัยใหม่
ปัจจัยภายนอก	-ไม่มี-

(๑๑) แหล่งข้อมูลเชิงเปรียบเทียบ

- แหล่งข้อมูลสำคัญสำหรับข้อมูลเชิงเปรียบเทียบ และเชิงแข่งขันในลักษณะเดียวกันมีอะไรบ้าง
- แหล่งข้อมูลสำคัญสำหรับข้อมูลเชิงเปรียบเทียบจากหน่วยงานอื่น ๆ ทั้งในทัพเรือภาคที่ ๒ นอกทัพเรือภาคที่ ๒ และจากต่างประเทศกันมีอะไรบ้าง
- มีข้อจำกัดอะไร (ถ้ามี) ในการได้มาซึ่งข้อมูลเหล่านี้

ความสามารถในการนำเครื่องมือการพัฒนาคุณภาพการบริหารจัดการภาครัฐมาใช้เพื่อยกระดับการปฏิบัติงานของหน่วยงานต่างๆ ของทัพเรือภาคที่ ๒

ปัจจัยที่ทำให้ประสบความสำเร็จ	สิ่งที่เปลี่ยนแปลง ซึ่งมีผลกระทบต่อสภาพการแข่งขัน
ปัจจัยภายใน ๑. การให้ความสำคัญ และการสนับสนุนของผู้บริหารในทุกระดับอย่างจริงจังและต่อเนื่อง ๒. การร่วมมือร่วมใจของกำลังพลของทัพเรือภาคที่ ๒ หน่วยขึ้นตรงและหน่วยเฉพาะกิจ ทัพเรือภาคที่ ๒ ๓. ความรู้ ความเข้าใจ และประสบการณ์ของกำลังพลของทัพเรือภาคที่ ๒ หน่วยขึ้นตรงและหน่วยเฉพาะกิจ ทัพเรือภาคที่ ๒	๑. สถานะการเปลี่ยนแปลงของผู้บริหารของกองทัพเรือ และทัพเรือภาคที่ ๒ ในแต่ละระดับ ๒. การโยกย้ายสับเปลี่ยนตำแหน่งกำลังพลของทัพเรือภาคที่ ๒ ประจำปี ๓. การเปลี่ยนแปลงนโยบายของผู้บริหารของทัพเรือภาคที่ ๒ หน่วยขึ้นตรงและหน่วยเฉพาะกิจ ทัพเรือภาคที่ ๒
ปัจจัยภายนอก ๑. นโยบายของรัฐบาล และกองทัพเรือที่กระตุ้นให้เกิดการปรับปรุงพัฒนา ๒. งบประมาณที่สนับสนุนการปรับปรุงพัฒนา	๑. สถานะการเปลี่ยนแปลงของรัฐบาล สถานการณ์ทางการเมือง ๒. สถานะด้านงบประมาณของประเทศ

แหล่งข้อมูล

๑. การเบิกจ่ายงบประมาณ - สำนักงานปลัดบัญชาทหารเรือ
๒. การพัฒนาคุณภาพการบริหารจัดการ - สำนักงานปลัดบัญชาทหารเรือ

ประเภทการแข่งขัน	คู่แข่ง	แหล่งข้อมูลเชิงเปรียบเทียบ และข้อมูลเชิงแข่งขัน	ข้อจำกัดในการได้มาซึ่งข้อมูล
ภายในประเทศ			
	ส่วนราชการในสังกัด กองทัพเรือ	สำนักงานปลัดบัญชาทหารเรือ	- ไม่มีข้อจำกัด -
	ส่วนราชการในสังกัด กองทัพเรือ	สำนักงานปลัดบัญชาทหารเรือ	- ไม่มีข้อจำกัด -
ภายนอกประเทศ	- ไม่มี -	- ไม่มี -	- ไม่มี -

ข.บริบทเชิงยุทธศาสตร์

(๑๒) ความท้าทายเชิงยุทธศาสตร์และความได้เปรียบเชิงยุทธศาสตร์

- ความท้าทายเชิงยุทธศาสตร์ และความได้เปรียบเชิงยุทธศาสตร์ของทัพเรือภาคที่ ๒ ในด้าน พันธกิจ ด้านการปฏิบัติการ ด้านความรับผิดชอบต่อสังคม และด้านบุคลากร คืออะไร

ความท้าทายเชิงยุทธศาสตร์	สิ่งท้าทาย
ด้านพันธกิจ	<ul style="list-style-type: none"> - สถานการณ์ด้านความมั่นคงของโลกที่มีความสลับซับซ้อนและเปลี่ยนแปลงอย่างรวดเร็ว และภัยคุกคามรูปแบบใหม่ ตลอดจนปัญหาการก่อความไม่สงบในพื้นที่ - ทรัพยากรของกองทัพเรือที่จัดสรรให้มืออยู่อย่างจำกัด - กำลังทางเรือที่มีอยู่ค่อนข้างมีอายุการใช้งานมานาน และไม่สอดคล้องกับเทคโนโลยีปัจจุบัน
ด้านปฏิบัติการ	<ul style="list-style-type: none"> - การควบคุมบังคับบัญชาและสั่งการกำลังทางเรือ ที่เป็นโครงข่าย ระยะไกล - การปฏิบัติการร่วมกับหน่วยกำลังรบกองทัพเรือ และหน่วยงานภายนอกกองทัพเรือในลักษณะการบูรณาการ
ด้านทรัพยากรบุคคล	<ul style="list-style-type: none"> - การปรับเปลี่ยนพฤติกรรม กระบวนทัศน์ ลักษณะการทำงาน และแนวความคิดของบุคลากรในทัพเรือภาคที่ ๒ ให้สอดคล้องกับวัฒนธรรมและค่านิยมขององค์กร - การบริหารจัดการกำลังพลให้มีจำนวนความเหมาะสมสอดคล้องกับภาระงาน - การพัฒนาองค์ความรู้และการถ่ายทอดความรู้สำหรับกำลังพลตามภาระหน้าที่งานต่าง ๆ ในองค์กรอย่างเป็นรูปธรรม

ค. ระบบการปรับปรุงผลการดำเนินการ

(๑๓) ระบบการปรับปรุงผลการดำเนินการ

- องค์ประกอบสำคัญของระบบการปรับปรุงผลการดำเนินการ รวมทั้งกระบวนการประเมินการปรับปรุงโครงการและกระบวนการที่สำคัญของทัพเรือภาคที่ ๒ มีอะไรบ้าง

ลักษณะสำคัญขององค์กร

ทัพบเรือภาคที่ ๒

ตามเกณฑ์พัฒนาคุณภาพการบริหารจัดการภาครัฐ

พ.ศ.๒๕๕๘





หมวด P

ลักษณะสำคัญขององค์กร

ปรับแก้ไข ๑๐ มิ.ย.๖๒